

Strukturierter Qualitätsbericht

gemäß § 137 Abs. 3 Satz 1 Nr. 4 SGB V

für das Berichtsjahr 2010



Rotes Kreuz Krankenhaus Bremen gGmbH

Rotes Kreuz Krankenhaus Bremen gGmbH

St. Pauli Deich 24 - 28199 Bremen

www.rotekreuzkrankenhaus.de

Inhaltsverzeichnis

	Einleitung	7
A	Struktur und Leistungsdaten des Krankenhauses	8
A-1	Allgemeine Kontaktdaten des Krankenhauses.....	8
A-2	Institutionskennzeichen des Krankenhauses	8
A-3	Standort(nummer).....	8
A-4	Name und Art des Krankenhausträgers	8
A-5	Akademisches Lehrkrankenhaus	8
A-6	Organisationsstruktur des Krankenhauses	9
A-7	Regionale Versorgungsverpflichtung für die Psychiatrie.....	9
A-8	Fachabteilungsübergreifende Versorgungsschwerpunkte des Krankenhauses	10
A-9	Fachabteilungsübergreifende medizinisch-pflegerische Leistungsangebote des Krankenhauses	12
A-10	Allgemeine nicht-medizinische Serviceangebote des Krankenhauses	14
A-11	Forschung und Lehre des Krankenhauses	18
A-11.1	Forschungsschwerpunkte.....	18
A-11.2	Akademische Lehre.....	18
A-11.3	Ausbildung in anderen Heilberufen	19
A-12	Anzahl der Betten im Krankenhaus nach §108/109 SGB V.....	19
A-13	Fallzahlen des Krankenhauses	19
A-14	Personal des Krankenhauses.....	20
A-14.1	Ärzte und Ärztinnen	20
A-14.2	Pflegepersonal.....	20
A-14.3	Spezielles therapeutisches Personal	20
A-15	Apparative Ausstattung	21
B	Struktur- und Leistungsdaten der Organisationseinheiten/Fachabteilungen	25
B-1	Medizinische Klinik	25
B-1.1	Allgemeine Angaben der Medizinische Klinik.....	25
B-1.2	Versorgungsschwerpunkte der Medizinische Klinik	25
B-1.3	Medizinisch-pflegerische Leistungsangebote der Medizinischen Klinik	25
B-1.4	Nicht-medizinische Serviceangebote der Medizinischen Klinik	25
B-1.5	Fallzahlen der Medizinischen Klinik.....	26
B-1.6	Diagnosen nach ICD	26
B-1.6.1	Hauptdiagnosen nach ICD	26
B-1.6.2	Weitere Kompetenzdiagnosen	26
B-1.7	Prozeduren nach OPS.....	27
B-1.7.1	Durchgeführte Prozeduren nach OPS.....	27
B-1.7.2	Weitere Kompetenzprozeduren.....	28
B-1.8	Ambulante Behandlungsmöglichkeiten	29
B-1.9	Ambulante Operationen nach § 115b SGB V.....	30
B-1.10	Zulassung zum Durchgangs-Arztverfahren der Berufsgenossenschaft.....	30
B-1.11	Personelle Ausstattung.....	30
B-1.11.1	Ärzte und Ärztinnen	30
B-1.11.2	Pflegepersonal.....	31
B-1.11.3	Spezielles therapeutisches Personal	31

B-2	Chirurgische Klinik; Viszeral- und Unfallchirurgie	32
B-2.1	Allgemeine Angaben Chirurgische Klinik; Viszeral- und Unfallchirurgie	32
B-2.2	Versorgungsschwerpunkte Chirurgische Klinik; Viszeral- und Unfallchirurgie	32
B-2.3	Medizinisch-pflegerische Leistungsangebote Chirurgische Klinik; Viszeral- und Unfall- chirurgie	Fehler! Textmarke nicht definiert.
B-2.4	Nicht-medizinische Serviceangebote Chirurgische Klinik; Viszeral- und Unfallchirurgie	33
B-2.5	Fallzahlen Chirurgische Klinik; Viszeral- und Unfallchirurgie	33
B-2.6	Diagnosen nach ICD	33
B-2.6.1	Hauptdiagnosen nach ICD	33
B-2.7	Prozeduren nach OPS.....	34
B-2.7.1	Durchgeführte Prozeduren nach OPS.....	34
B-2.8	Ambulante Behandlungsmöglichkeiten	35
B-2.9	Ambulante Operationen nach § 115b SGB V.....	36
B-2.10	Zulassung zum Durchgangs-Arztverfahren der Berufsgenossenschaft.....	36
B-2.11	Personelle Ausstattung.....	36
B-2.11.1	Ärzte und Ärztinnen	36
B-2.11.2	Pflegepersonal.....	37
B-2.11.3	Spezielles therapeutisches Personal	37
B-3.1	Allgemeine Angaben der Klinik für Gefäßchirurgie	38
B-3.2	Versorgungsschwerpunkte der Klinik für Gefäßchirurgie.....	38
B-3.3	Medizinisch-pflegerische Leistungsangebote der Klinik für Gefäßchirurgie.....	39
B-3.4	Nicht-medizinische Serviceangebote der Klinik für Gefäßchirurgie	39
B-3.5	Fallzahlen der Klinik für Gefäßchirurgie	39
B-3.6	Diagnosen nach ICD	39
B-3.6.1	Hauptdiagnosen nach ICD	39
B-3.7	Prozeduren nach OPS.....	40
B-3.7.1	Durchgeführte Prozeduren nach OPS.....	40
B-3.8	Ambulante Behandlungsmöglichkeiten	40
B-3.9	Ambulante Operationen nach § 115b SGB V.....	41
B-3.10	Zulassung zum Durchgangs-Arztverfahren der Berufsgenossenschaft.....	41
B-3.11	Personelle Ausstattung.....	41
B-3.11.1	Ärzte und Ärztinnen	41
B-3.11.2	Pflegepersonal.....	41
B-3.11.3	Spezielles therapeutisches Personal	42
B-4	Klinik für internistische Rheumatologie	43
B-4.1	Allgemeine Angaben der Klinik für internistische Rheumatologie.....	43
B-4.2	Versorgungsschwerpunkte der Klinik für internistische Rheumatologie	43
B-4.3	Medizinisch-pflegerische Leistungsangebote der Klinik für internistische Rheumatologie....	43
B-4.4	Nicht-medizinische Serviceangebote der Klinik für internistische Rheumatologie.....	44
B-4.5	Fallzahlen der Klinik für internistische Rheumatologie.....	44
B-4.6	Diagnosen nach ICD	44
B-4.6.1	Hauptdiagnosen nach ICD	44
B-4.6.2	Weitere Kompetenzdiagnosen	45
B-4.7	Prozeduren nach OPS.....	45
B-4.7.1	Durchgeführte Prozeduren nach OPS.....	45

B-4.8	Ambulante Behandlungsmöglichkeiten	46
B-4.9	Ambulante Operationen nach § 115b SGB V.....	46
B-4.10	Zulassung zum Durchgangs-Arztverfahren der Berufsgenossenschaft.....	46
B-4.11	Personelle Ausstattung.....	46
B-4.11.1	Ärzte und Ärztinnen	46
B-4.11.2	Pflegepersonal.....	47
B-4.11.3	Spezielles therapeutisches Personal	47
B-5	Klinik für operative Rheumatologie und Orthopädie.....	48
B-5.1	Allgemeine Angaben der Klinik für operative Rheumatologie und Orthopädie	48
B-5.2	Versorgungsschwerpunkte der Klinik für operative Rheumatologie und Orthopädie.....	48
B-5.3	Medizinisch-pflegerische Leistungsangebote der Klinik für operative Rheumatologie und Orthopädie	49
B-5.4	Nicht-medizinische Serviceangebote der Klinik für operative Rheumatologie und Orthopädie	49
B-5.5	Fallzahlen der Klinik für operative Rheumatologie und Orthopädie	49
B-5.6	Diagnosen nach ICD	49
B-5.6.1	Hauptdiagnosen nach ICD	49
B-5.7	Prozeduren nach OPS.....	50
B-5.7.1	Durchgeführte Prozeduren nach OPS.....	50
B-5.8	Ambulante Behandlungsmöglichkeiten	51
B-5.9	Ambulante Operationen nach § 115b SGB V.....	51
B-5.10	Zulassung zum Durchgangs-Arztverfahren der Berufsgenossenschaft.....	51
B-5.11	Personelle Ausstattung.....	51
B-5.11.1	Ärzte und Ärztinnen	51
B-5.11.2	Pflegepersonal.....	52
B-5.11.3	Spezielles therapeutisches Personal	52
B-6	Institut für klinische Radiologie	53
B-6.1	Allgemeine Angaben des Instituts für klinische Radiologie.....	53
B-6.2	Versorgungsschwerpunkte des Instituts für klinische Radiologie	53
B-6.3	Medizinisch-pflegerische Leistungsangebote des Instituts für klinische Radiologie	54
B-6.4	Nicht-medizinische Serviceangebote des Instituts für klinische Radiologie.....	54
B-6.5	Fallzahlen der Institut für klinische Radiologie	54
B-6.6	Diagnosen nach ICD	54
B-6.7	Prozeduren nach OPS.....	55
B-6.7.1	Durchgeführte Prozeduren nach OPS.....	55
B-6.7.2	Weitere Kompetenzprozeduren.....	56
B-6.8	Ambulante Behandlungsmöglichkeiten	56
B-6.9	Ambulante Operationen nach § 115b SGB V.....	56
B-6.10	Zulassung zum Durchgangs-Arztverfahren der Berufsgenossenschaft.....	57
B-6.11	Personelle Ausstattung.....	57
B-6.11.1	Ärzte und Ärztinnen	57
B-6.11.2	Pflegepersonal.....	57
B-6.11.3	Spezielles therapeutisches Personal	57

B-7	Medizinische und Anästhesiologische Intensivmedizin incl. Anästhesie	58
B-7.1	Allgemeine Angaben der Medizinischen und Anästhesiologischen Intensivmedizin incl. Anästhesie	58
B-7.2	Versorgungsschwerpunkte der Medizinische und Anästhesiologische Intensivmedizin incl. Anästhesie	58
B-7.3	Medizinisch-pflegerische Leistungsangebote der Medizinischen und Anästhesiologischen Intensivmedizin incl. Anästhesie.....	59
B-7.4	Nicht-medizinische Serviceangebote der Medizinischen und Anästhesiologischen Intensivmedizin incl. Anästhesie.....	59
B-7.5	Fallzahlen der Medizinischen und Anästhesiologischen Intensivmedizin incl. Anästhesie....	59
B-7.6	Diagnosen nach ICD	59
B-7.7	Prozeduren nach OPS.....	59
B-7.7.1	Durchgeführte Prozeduren nach OPS.....	59
B-7.8	Ambulante Behandlungsmöglichkeiten	60
B-7.9	Ambulante Operationen nach § 115b SGB V.....	60
B-7.10	Zulassung zum Durchgangs-Arztverfahren der Berufsgenossenschaft.....	60
B-7.11	Personelle Ausstattung.....	60
B-7.11.1	Ärzte und Ärztinnen	60
B-7.11.2	Pflegepersonal.....	60
B-7.11.3	Spezielles therapeutisches Personal	60
B-8	Klinik für Schmerztherapie.....	61
B-8.1	Allgemeine Angaben der Klinik für Schmerztherapie	61
B-8.2	Versorgungsschwerpunkte der Klinik für Schmerztherapie	61
B-8.3	Medizinisch-pflegerische Leistungsangebote der Klinik für Schmerztherapie	61
B-8.4	Nicht-medizinische Serviceangebote der Klinik für Schmerztherapie.....	61
B-8.5	Fallzahlen der Klinik für Schmerztherapie	61
B-8.6	Diagnosen nach ICD	62
B-8.6.1	Hauptdiagnosen nach ICD	62
B-8.7	Prozeduren nach OPS.....	62
B-8.7.1	Durchgeführte Prozeduren nach OPS.....	62
B-8.8	Ambulante Behandlungsmöglichkeiten	63
B-8.9	Ambulante Operationen nach § 115b SGB V.....	63
B-8.10	Zulassung zum Durchgangs-Arztverfahren der Berufsgenossenschaft.....	63
B-8.11	Personelle Ausstattung.....	63
B-8.11.1	Ärzte und Ärztinnen	63
B-8.11.2	Pflegepersonal.....	64
B-8.11.3	Spezielles therapeutisches Personal	64
C	Qualitätssicherung	65
C-1	Teilnahme an der externen vergleichenden Qualitätssicherung nach §137 Abs.1 Satz 3 Nr.1 SGB V (QS-Verfahren)	65
C-2	Externe Qualitätssicherung nach Landesrecht gemäß §112 SGB V	65
C-3	Qualitätssicherung bei Teilnahme an Disease-Management-Programmen (DMP) nach § 137f SGB V	65
C-5	Umsetzung der Mindestmengenvereinbarung nach § 137 SGB V	65
C-6	Umsetzung von Beschlüssen des Gemeinsamen Bundesausschusses zur Qualitätssicherung nach § 137 Abs. 1 Satz 1 Nr. 2 SGB V („Strukturqualitätsvereinbarung“)	66

C-7	Umsetzung der Regelungen zur Fortbildung im Krankenhaus nach § 137 SGB V	66
D	Qualitätsmanagement	67
D-1	Qualitätspolitik	67
D-2	Qualitätsziele	67
D-3	Aufbau des einrichtungsinternen Qualitätsmanagement	69
D-4	Instrumente des Qualitätsmanagements.....	71
	Fehler- und Risikomanagement	73
D-5	Qualitätsmanagement-Projekte	73
	Qualitätsprojekte im Berichtszeitraum	73
D-6	Bewertung des Qualitätsmanagements	78

Einleitung

Liebe Leserin, lieber Leser,

welche Krankheiten behandeln wir im Rotes Kreuz Krankenhaus (RKK)? Gibt es überregional bekannte Schwerpunkte? Wie wird hier gearbeitet, welches Menschenbild steht hinter der Arbeit unseres freigemeinnützigen Hauses? Von Massagen über Kältekammer, Ethikberatung bis zum drahtlosen Internetzugang – was bietet das RKK seinen Patienten und Besuchern Besonderes? Und nicht zuletzt: Wie stellt das Haus seine qualitativ hochwertige Patientenversorgung sicher? Wir freuen uns, Ihnen mit unserem strukturierten Qualitätsbericht ein Instrument an die Hand zu geben, mit dessen Hilfe Sie sich einen ersten Überblick über unser Haus und unsere Leistungen verschaffen können.

Gegründet 1876., versorgt das RKK heute pro Jahr mehr als 30.000 Patienten, etwa 10.000 davon stationär und 20.000 ambulant. Wir verfügen über 302 Betten - davon 20 Intensivbetten - auf 12 Stationen in acht Fachabteilungen und Zentren:

- ▼ Klinik für Anästhesie und Intensivmedizin –Schmerzzentrum–
- ▼ Chirurgische Klinik; Viszeral- und Unfallchirurgie
- ▼ Klinik für Gefäßchirurgie –Gefäßzentrum–
- ▼ Medizinische Klinik
- ▼ Institut für klinische Radiologie
- ▼ Klinik für internistische Rheumatologie und Klinik für operative Rheumatologie und Orthopädie – Rheumazentrum –
- ▼ Ambulantes Operationszentrum
- ▼ Therapiezentrum für Physikalische Medizin

Wir sind nicht nur ein modernes Notfallkrankenhaus: Das RKK hat neben seinen großen chirurgischen und internistischen Abteilungen auch hoch spezialisierte medizinische Leistungen zu bieten. Patienten aus ganz Nordwestdeutschland kommen in unsere beiden überregional renommierten Zentren: Das Gefäß- und das Rheumazentrum verfügen über alle erforderlichen Möglichkeiten der modernen Medizin. In der Medizinischen Klinik und in der Klinik für Allgemein-, Viszeral- und Unfallchirurgie, den größten Einzelkliniken des Hauses, werden unsere Patienten umfassend und kompetent versorgt. Besondere Schwerpunkte sind hier die Therapie von Bluthochdruck- und Nierenerkrankungen, einschließlich der Dialyse (Blutwäsche), sowie die Chirurgie der Verdauungsorgane. Einen hervorragenden Ruf, weit über die Grenzen Bremens hinaus, genießt zudem unser Schmerzzentrum, in dem Patienten mit schwersten, insbesondere chronischen Schmerzen Linderung und Hilfe erfahren.

Als Lehrkrankenhaus der Medizinischen Hochschule Hannover (MHH) stehen unsere Ärzte im engen Kontakt zur medizinischen Forschung. Dank konsequenter Ausrichtung bietet das Rotes Kreuz Krankenhaus in allen Bereichen medizinische Leistungen auf höchstem Niveau. Im Haus sind die Wege kurz, die Fachabteilungen und Zentren arbeiten interdisziplinär zusammen. Zudem sind wir Mitglied der Kooperationsgemeinschaft Freie Kliniken Bremen.

Das Rotes Kreuz Krankenhaus lebt seit seiner Gründung die kontinuierliche Qualitätsverbesserung als Teil seiner Unternehmenskultur. Um fortlaufend besser werden zu können, muss man Qualität messen. Darum setzen wir ein umfangreiches Instrumentarium zur kontinuierlichen Überprüfung der Güte unserer geleisteten Arbeit ein. Dies geschieht beispielsweise durch den Austausch mit zuweisenden niedergelassenen Ärzten und eine kontinuierliche Zufriedenheitsbefragung unserer Patienten. Die gewonnenen Erkenntnisse nutzen wir, um in Projekten und Maßnahmen die Qualität unserer Arbeit weiter zu verbessern.

Wir sind stolz darauf, dass unser Krankenhaus in seiner über 135 jährigen Geschichte werden konnte, was es heute ist: ein nach neuesten Erkenntnissen ausgestatteter Ort der Heilung und Genesung. Ein modernes Gesundheitszentrum, in dem der Mensch im Mittelpunkt steht. Und gleichzeitig ein wirtschaftlich funktionierendes Unternehmen, das Arbeit für viele Mitarbeiter und Mitarbeiterinnen bietet, die es tragen und weiter entwickeln.

Wenn Sie noch mehr über unser Haus erfahren möchten, besuchen Sie unsere Seiten im Internet unter www.rotekreuzkrankenhaus.de oder fordern Sie kostenlos unsere Informationsbroschüre „Kompass“ an.

A Struktur und Leistungsdaten des Krankenhauses

A-1 Allgemeine Kontaktdaten des Krankenhauses

Krankenhausname: Rotes Kreuz Krankenhaus Bremen gGmbH

Hausanschrift: St. Pauli Deich 24
28199 Bremen

Telefon: 0421 5599-0
Fax: 0421 5599-855

URL: www.rotekreuzkrankenhaus.de
E-Mail: info@rotekreuzkrankenhaus.de

A-2 Institutionskennzeichen des Krankenhauses

Institutionskennzeichen: 260400093

A-3 Standort(nummer)

Standort: 00

A-4 Name und Art des Krankenhausträgers

Name: Rotes Kreuz Krankenhaus Bremen gGmbH
Art: freigemeinnützig

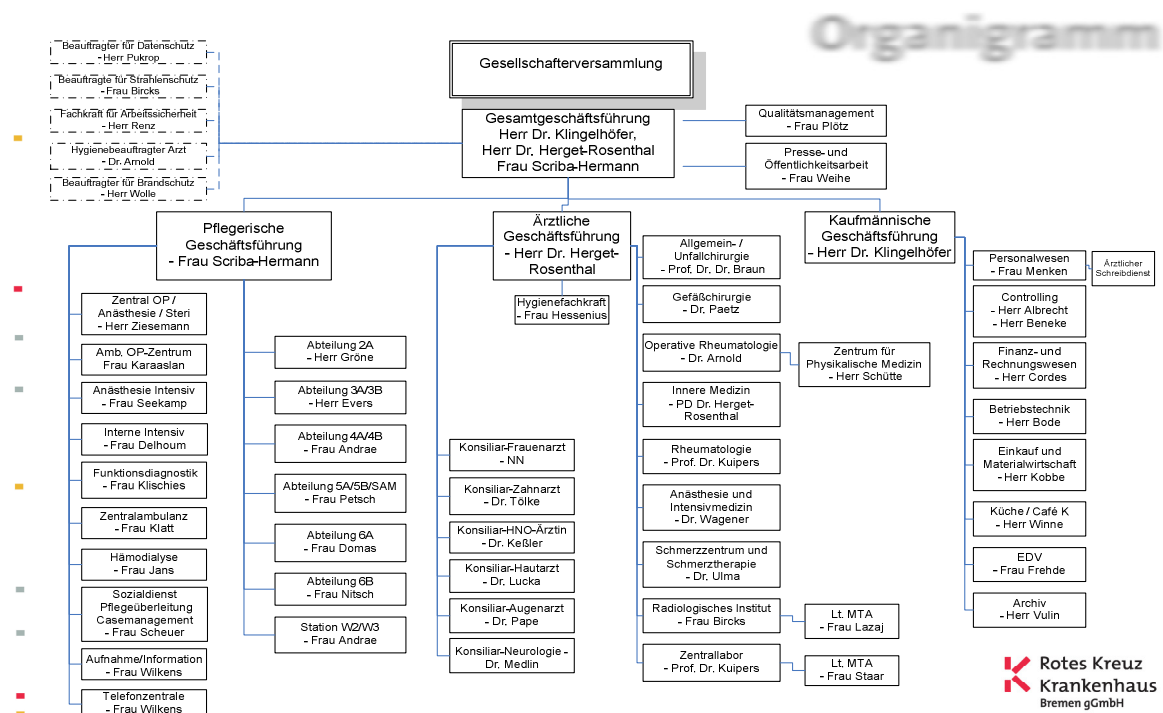
A-5 Akademisches Lehrkrankenhaus

Seit 2005 ist das RKK Akademisches Lehrkrankenhaus der Medizinischen Hochschule Hannover. Das RKK beteiligt sich am sogenannten "Hannibal" Programm - "Hannoveraner integrierte berufsorientierte adaptierte Lehre". Es geht um den praktischen Umgang mit Patienten sowie Diagnostik und Therapie der klinischen Medizin. Die Ausbildung vor Ort wird dabei groß geschrieben. Das Rotes Kreuz Krankenhaus erfüllt alle Anforderungen, die an ein Akademisches Lehrkrankenhaus gestellt werden und ist die erste Bremer Klinik, die mit der MHH kooperiert.

Lehrkrankenhaus: Ja
Universität: Medizinische Hochschule Hannover

Weitere Informationen bekommen Sie hier:
www.rotekreuzkrankenhaus.de/rkk/pj/

A-6 Organisationsstruktur des Krankenhauses



Stand: 12/2010

A-7 Regionale Versorgungsverpflichtung für die Psychiatrie

Es handelt sich nicht um ein psychiatrisches Krankenhaus.

A-8 Fachabteilungsübergreifende Versorgungsschwerpunkte des Krankenhauses

Rheumazentrum (VS00)	
<p>Fachabteilungen, die an dem Versorgungsschwerpunkt beteiligt sind</p>	<p>In unserem Rheumazentrum bündeln sich die Erfahrungen der Klinik für internistische Rheumatologie; Klinik für Orthopädie und operative Rheumatologie; Zentrum für Phys. Medizin und unserer interdisziplinären Schmerzstation.</p> <p>Der Chefarzt des Rheumazentrums im Rotes Kreuz Krankenhaus, Prof. Dr. J. G. Kuipers, ist Mitglied im regionalen Kooperativen Rheumazentrum Bremen, sowie im Verband Rheumatologischer Akut-Kliniken und Sprecher des Rheumazentrums Bremen.</p>
<p>Kommentar / Erläuterung</p>	<p>Erkrankungen des Bewegungssystems werden immer häufiger und bedürfen aufgrund ihrer vielfältigen Verflechtung einer interdisziplinären Versorgung. Dieser Aufgabe stellt sich das Rheumazentrum Bremen am Rotes Kreuz Krankenhaus als das Kompetenzzentrum für rheumatische Erkrankungen der Bewegungsorgane und der Stütz- und Bindegewebe. In unserem Rheumazentrum bündeln sich die Erfahrungen und Kompetenzen der Klinik für internistische Rheumatologie, der Klinik für Orthopädie und operative Rheumatologie sowie des Therapiezentrum für Physikalische Medizin und unserer interdisziplinären Schmerzstation. Unser Rheumazentrum hat Modellcharakter und versorgt Patienten aus ganz Nordwest-Deutschland. Das Rheumazentrum wurde 2008 als Bremens erstes klinisches osteologisches Schwerpunktzentrum zertifiziert, da es in besonderer Weise eine definierte Kompetenz und nachgeprüfte Qualität in der Präsentation und Versorgung osteologischer Erkrankungen vorhält.</p>

Interdisziplinäres Schmerzzentrum (VS00)	
Fachabteilungen, die an dem Versorgungsschwerpunkt beteiligt sind	Klinik für Schmerzmedizin; Klinik für internistische Rheumatologie; Klinik für operative Rheumatologie und Orthopädie; Zentrum für Physikalische Medizin
Kommentar / Erläuterung	In unserem Schmerzzentrum treffen sich zur exakten Diagnoseerstellung Fachärzte, untersuchen den Patienten und treffen sich zu "Schmerzkonferenzen". So entstehen individuell abgestimmte Therapiekonzepte, z. B. mittels Akupunktur, Bädern, Anwendungen in der Kältekammer oder auch Spritzen und Medikamenten. Rund 1300 Patienten im Jahr werden im Schmerzzentrum am RKK behandelt, 1100 ambulant und weit über 250 stationär. Hausinterne Schmerz-Standards sichern die Qualität und Abläufe in der Klinik. Seit zwei Jahren gibt es einen Akutschmerzdienst an der Klinik, der im Rahmen des QMs überwacht wird. Rund um die Uhr ist ein Ansprechpartner in Sachen Schmerz erreichbar. Chronisch und akut Kranken ein Leben mit dem Schmerz zu ermöglichen und ihnen größtmögliche Linderung zu verschaffen, ist zentrales Anliegen des Bremer Schmerzzentrums. Wir sehen Schmerztherapie als Recht jedes einzelnen Patienten und sind auf dem Weg, unsere Klinik zu einem "schmerzfreien Krankenhaus" weiter zu entwickeln.

Gefäßzentrum (VS19)	
Fachabteilungen, die an dem Versorgungsschwerpunkt beteiligt sind	Gefäßchirurgie und Institut für klinische Radiologie
Kommentar / Erläuterung	Die Gefäßchirurgische Klinik arbeitet eng mit anderen Disziplinen im RKK sowie niedergelassenen Ärzten zusammen und bildet ein von Fachgesellschaften anerkanntes Gefäßzentrum. Im Gefäßzentrum Bremen bietet die Klinik für Gefäßchirurgie in Zusammenarbeit mit dem Institut für klinische Radiologie das komplette Spektrum an konservativen, minimal-invasiven und operativen Leistungen an. Unsere Behandlungsschwerpunkte sind Eingriffe am Arterien- oder Venensystem, Dialyseshunt und Problemwunden. Oft stehen mehrere Behandlungsalternativen zur Verfügung (z. B. Stent oder Operation). Welches Verfahren im Einzelfall das Beste ist, muss individuell entschieden werden. Schwierige Fragestellungen beraten wir interdisziplinär mit Spezialisten verschiedener Fachrichtungen. Das Gefäßzentrum im RKK ist anerkanntes und rezertifiziertes (September 2008) Gefäßzentrum nach den Vorgaben der Deutschen Gesellschaft für Gefäßchirurgie und Radiologie.

Weitere Informationen bekommen Sie hier:

www.rotekreuzkrankenhaus.de/kliniken/rheumazentrum/

www.rotekreuzkrankenhaus.de/kliniken/gefaesse/

www.gefaesszentrum-bremen.de

www.rotekreuzkrankenhaus.de/kliniken/anaesthesie/leistungen

A-9 Fachabteilungsübergreifende medizinisch-pflegerische Leistungsangebote des Krankenhauses

- Atemgymnastik/-therapie (MP04)

Weitere Informationen erhalten Sie unter:

<http://www.rotekreuzkrankenhaus.de/kliniken/physik/physio/>

- Bewegungsbad/Wassergymnastik (MP10)

Unser 32° C warmes Bewegungsbad steht nicht nur den stationären Patienten zur Verfügung, sondern wird auch von externen Selbsthilfegruppen genutzt. Darüber hinaus kann über die Angebote "XXL-Bewegungsbad" und "Spiel und Spaß im Wasser" das Bewegungsbad von jedem Interessierten genutzt werden.

Weitere Informationen erhalten Sie unter:

<http://www.rotekreuzkrankenhaus.de/kliniken/physik/gutschein/>

- Bewegungstherapie (MP11)

Weitere Informationen erhalten Sie unter:

<http://www.rotekreuzkrankenhaus.de/kliniken/physik/physio/>

- Diät- und Ernährungsberatung (MP14)

Weitere Informationen erhalten Sie unter:

<http://www.rotekreuzkrankenhaus.de/patient/pflege/leibundseele/>

- Entlassungsmanagement/Brückenpflege/Überleitungspflege (MP15)

Weiterentwicklung des Entlassungsmanagements

Das Entlassungsmanagement im RKK basiert auf dem Expertenstandard "Entlassungsmanagement in der Pflege". Der Mitarbeiterin der Pflegeüberleitungsstelle obliegt komplett die Beratung und Organisation der nachstationären häuslichen Krankenpflege. Die drei Mitarbeiterinnen des Sozialdienstes beraten und unterstützen unsere Patienten bei Fragen zur Kurzzeit- und Langzeitpflege, geriatrische Rehabilitation, Sozialberatung sowie bei Fragen zu Haushaltshilfen und Hilfsmittelversorgung. Tägliche interdisziplinäre Sozialvisiten stellen ein kompetentes Entlassungsmanagements sicher.

Zeitnah fertig gestellte Arztbriefe ermöglichen eine lückenlose Weiterbehandlung durch den nachbehandelnden Arzt.

- Ergotherapie/Arbeitstherapie (MP16)

Ergotherapeutische Behandlungsmethoden werden vor allem bei Patienten mit Arthrose, Erkrankungen des rheumatischen Formenkreises, sowie nach operativen Eingriffen der Hand- und Fingergelenke angewendet. Die Ergotherapie umfasst motorisch-funktionelle Übungen, Hilfsmittelberatung und Gelenkschutztraining. Ziel ist es, die Bewegungsfähigkeit der Patienten zu erhalten bzw. zu erweitern. Die Patienten werden mit Hilfsmitteln vertraut gemacht, so dass sie sie auch im Alltag problemlos gebrauchen können und dadurch eine größtmögliche Bewegungsfreiheit und Selbständigkeit erreichen

Weitere Informationen erhalten Sie unter:

<http://www.rotekreuzkrankenhaus.de/kliniken/physik/ergo/>

- Fußreflexzonenmassage (MP18)

Weitere Informationen erhalten Sie unter:

<http://www.rotekreuzkrankenhaus.de/kliniken/physik/gutschein/>

- Manuelle Lymphdrainage (MP24)

Weitere Informationen erhalten Sie unter:

<http://www.rotekreuzkrankenhaus.de/kliniken/physik/therapie/>

- Massage (MP25)

Weitere Informationen erhalten Sie unter:

<http://www.rotekreuzkrankenhaus.de/kliniken/physik/gutschein/>

- Medizinische Fußpflege (MP26)

Im RKK werden regelmäßig Termine zur medizinischen Fußpflege angeboten. Eine speziell ausgebildete Podologin berät und unterstützt Sie bei Fragen und Problemen "rund um ihre Füße" beispielsweise beim Diabetischen Fuß.

- Physikalische Therapie/Bädertherapie (MP31)

Das vielseitige Angebot unseres Therapiezentrums für Physikalische Medizin enthält einiges, was man in einem Krankenhaus nicht ohne weiteres vermutet. Neben den klassischen Formen bieten wir auch viele alternative Massagetechniken an. Dazu gehören die Fußreflexzonenmassage, die Akupunkturmassage oder die bewährte Schlüsselzonenmassage nach Dr. Marnitz. Wenn Sie selbst aktiv werden wollen, dann sind die Einzel- und Gruppenbehandlungen in unserem gut ausgestatteten Bewegungsbad bei 32°C das Richtige für Sie. Oder Sie lernen bei uns eine der verschiedenen Entspannungstechniken kennen. Vielleicht nehmen Sie einzeln oder in einer Gruppe an der Atemtherapie teil? Würde eine Rückenschule Ihr Befinden verbessern? Bei Fragen:

<http://www.rotekreuzkrankenhaus.de/kliniken/physik/gutschein/>

- Physiotherapie/Krankengymnastik als Einzel- und/oder Gruppentherapie (MP32)

Weitere Informationen erhalten Sie unter:

<http://www.rotekreuzkrankenhaus.de/kliniken/physik/gutschein/>

- Spezielle Entspannungstherapie (MP40)

Weitere Informationen erhalten Sie unter:

<http://www.rotekreuzkrankenhaus.de/kliniken/physik/gutschein/>

- Wärme- und Kälteanwendungen (MP48)

In wissenschaftlichen Untersuchungen konnte belegt werden, dass eine kurzzeitige (0,5 - 3 Minuten) Einwirkung extremer Kälte genügt, um Schmerzen zu lindern, entzündliche Prozesse einzudämmen, verkrampfte Muskulatur zu lockern und das Immunsystem zu stärken. Mit einem kurzzeitigen Aufenthalt in einer so genannten Kältekammer werden die gleichen Effekte erzielt. Die Kältekammer des RKK besteht aus drei Sektionen. In der ersten herrscht eine Temperatur von -10°C, in der zweiten -60°C und in der dritten -110°C. Die Patienten betreten die Kältekammer in Badebekleidung, sind aber mit Mundschutz, Ohrenschutz, Handschuhen, Socken und festem Schuhwerk gegen die unangenehmen Folgen der Kälte geschützt. Während die ersten zwei Sektionen nur kurz zur Temperaturanpassung durchschritten werden, halten sich die Patienten in der therapeutischen, dritten Sektion bis zu drei Minuten auf.

Weitergehende Informationen erhalten Sie unter:

<http://www.rotekreuzkrankenhaus.de/kliniken/physik/kaelte/>

- Spezielle Pflegeangebote (MP00)

Zusätzliche Leistungsangebote der Pflege:

Pflegekonsildienst Wundmanagement

Pflegekonsildienst Diabetes mellitus

Pflegekonsildienst enterale Ernährung

Pflegekonsildienst Stomatherapie

- Fallmanagement/Case Management/Primary Nursing/Bezugspflege (MP17)
- Kinästhetik (MP21)
- Wundmanagement (MP51)
- Zusammenarbeit mit Pflegeeinrichtungen/Angebot ambulanter Pflege/Kurzzeitpflege (MP68)
- Zusammenarbeit mit/Kontakt zu Selbsthilfegruppen (MP52)

A-10 Allgemeine nicht-medizinische Serviceangebote des Krankenhauses

- Aufenthaltsräume (SA01)

Während der Umbauphase stehen unseren Patienten auf den Stationen im Haupthaus die Aufenthaltsräume nicht zur Verfügung. Spätestens 2013 werden diese wieder nutzbar sein. Stattdessen freuen wir uns sehr über Ihren Besuch im Café K. In der Rheumatologie im Westhaus befindet sich ein wunderschöner Wintergarten, der als Rückzugsmöglichkeit für Patienten und ihre Besucher genutzt werden kann.

- Besuchsdienst/„Grüne Damen“ (SA39)

Unser ehrenamtliches Helferteam

Vielleicht brauchen Sie jemanden, der Ihnen beim Essen behilflich ist oder Ihnen etwas vorliest. Sie suchen einfach einen Menschen, der sich sehr viel Zeit nehmen kann und dem Sie Ihr Herz ausschütten können. Dann wenden Sie sich bitte vertrauensvoll an Ihre Krankenschwester oder Ihren Krankenpfleger.

Und schon bald besucht Sie Ihr »Jemand« vom Team der Grünen Damen und Herren. Seit mehr als 20 Jahren steht das Team aus über 20 Damen und einem Herrn unter der Leitung von Frau Barbara ten Haaf den Patienten im Rotes Kreuz Krankenhaus mit Rat und Tat zur Seite.

- Café K (SA23)

Unser Café K ist ein beliebter Treffpunkt in der Neustadt. Idyllisch am Ufer der Piepe gelegen, ist das Café K nicht nur für die Patienten, das Personal und die Gäste unseres Krankenhauses ein Anziehungspunkt geworden. Auch Nachbarn und Spaziergänger schauen herein oder verabreden sich hier zum Frühstück, Mittagessen oder zu Kaffee und Kuchen und bleiben manchmal auch gern zum Abendessen. Wechselnde Kunstausstellungen bereichern das Ambiente. Die liebevoll in warmen Farben gestaltete Atmosphäre, die lichten Glasfenster und eine großzügige Terrasse am See, umgeben von dichtem Grün, laden zum Genießen und Träumen ein. Das vielseitige Café K-Programm vom Küchenchef Michael Winne reicht vom umfangreichen Frühstücksbuffet und abwechslungsreichen Abendbuffet über eine große Auswahl verschiedener Menüs zur Mittagszeit bis zu einem reichen Angebot an feinen Kuchen, Snacks und Getränken.

- Dolmetscherdienste (SA41)

Im Intranet sind alle Mitarbeiter aufgeführt, die bei Bedarf in nachfolgend aufgeführten Sprachen übersetzen können: Bosnisch, Dänisch, Griechisch, Holländisch, Iranisch, Italienisch, Filipino, Russisch, Schwedisch, Spanisch, Türkisch, Tunesisch.

Wenn es sich um rechtlich relevante Übersetzungen handelt, wird über den Sozialdienst ein offizieller Dolmetscherdienst angefordert.

- Ein-Bett-Zimmer mit eigener Nasszelle (SA03)

In Anspruch nehmen können dies Patienten, die für diese Leistungen entweder zusätzlich privat versichert sind oder die Kosten selbst tragen. Regulär verfügt das Krankenhaus insgesamt über 16 Einbettzimmer mit eigener Nasszelle.

- Zwei-Bett-Zimmer mit eigener Nasszelle (SA11)

Bis auf wenige Ausnahmen befinden sich die Zwei-Bett-Zimmer ausschließlich auf den Wahlleistungsstationen. Regulär verfügt das Krankenhaus über insgesamt 30 Zwei-Bett-Zimmer mit eigener Nasszelle.

- Elektrisch verstellbare Betten (SA13)

Ausschließlich auf der Wahlleistungsstation sowie vereinzelt nach Bedarf.

- Kühlschrank (SA16)

Auf der Wahlleistungsstation sind in jedem Patientenzimmer Kühlschränke vorhanden.

- **Fernsehgerät am Bett/im Zimmer (SA14)**
Auf den Wahlleistungsstationen steht jedem Patienten ein eigener Fernseher direkt am Bett zur Verfügung. Auf den anderen Stationen ist in jedem Zimmer ein Fernseher aufgestellt. Kopfhörer sind kostenlos auf den Stationen erhältlich.
Die Nutzung der Fernseher ist im gesamten Haus für unsere Patienten kostenfrei.
- **Rollstuhlgerechte Nasszellen (SA06)**
Alle Nasszellen in den Patientenzimmern sind rollstuhlgerecht.
- **Wertfach/Tresor am Bett/im Zimmer (SA19)**
Jeder Patient hat sein eigenes abschließbares Wertfach in seinem Kleiderschrank. Größere Geldbeträge können gegen eine Quittung im Tresor des Rechnungswesens eingeschlossen werden.
- **Empfangs- und Begleitdienst für Patienten und Patientinnen sowie Besucher und Besucherinnen (SA40)**
Grundsätzlich steht jedem Patienten mit eingeschränkter Mobilität ein Patientenbegleitdienst zur Verfügung.
- **Faxempfang für Patienten und Patientinnen (SA24)**
An der Information steht ein Faxgerät bereit, auch für den Empfang von Faxen für unsere Patienten.
- **Rundfunkempfang am Bett (SA17)**
Über einen Kopfhörer kann jeder Patient individuell "seinen" Radiosender empfangen.
- **Telefon (SA18)**
Jeder Patient hat die Möglichkeit, gegen eine festgelegte Grundgebühr, während seines stationären Aufenthaltes über ein eigenes Telefon am Bett zu verfügen.
- **Internetanschluss am Bett/im Zimmer (SA15)**
W-Lan kann von allen Patienten, nach vorheriger Anmeldung, kostenlos genutzt werden.
- **Hostessenservice (SA00)**
Die Essenwünsche der Patienten auf den Stationen werden täglich durch speziell geschultes Personal, den Hostessen, aufgenommen. Sie sind organisatorisch der Küche zugeordnet. Dadurch ist gewährleistet, dass die Küchenleitung regelmäßig eine Rückmeldung über die Patientenzufriedenheit mit der Speiserversorgung bekommt. Zugleich ist sicher gestellt, dass der Patient über das Speisenangebot umfangreich beraten und informiert wird. Mit Hilfe so genannter Pen Pads werden die Essenwünsche direkt beim Patienten erfasst und durch das Orga Card System umgesetzt. Die Speisenverteilung erfolgt ebenfalls durch die Hostessen.
- **Frei wählbare Essenszusammenstellung (Komponentenwahl) (SA20)**
Die Komponenten können aus einem umfangreichen Angebot täglich neu zusammengestellt werden. Darüber hinaus haben die Patienten die Möglichkeit, das Frühstück und Abendessen an unserem umfangreichen Büfett im Café einzunehmen.
- **Teeküche für Patienten und Patientinnen (SA08)**
Auf jeder Station steht für unsere Patienten eine Teeküche zur Verfügung, in der sie unter anderem, wie bereits beschrieben, kostenlos Mineralwasser und Tee erhalten.
- **Kostenlose Getränkebereitstellung (SA21)**
Auf den Stationen stehen unseren Patienten jederzeit zwei Sorten Mineralwasser, unterschiedliche Teesorten und Kaffee kostenlos zur Verfügung.

- Kiosk/Einkaufsmöglichkeiten (SA28)

In der Eingangshalle des Haupthauses befindet sich ein Kiosk, in dem Waren des täglichen Gebrauchs gekauft werden können. Darüber hinaus erhalten Sie hier die aktuelle Tagespresse, eine große Auswahl an Zeitungen und Zeitschriften sowie diverse Geschenkartikel. Falls Sie nicht mobil sind, sprechen Sie unsere Hostessen an, die jederzeit für Sie Ihren gewünschten Einkauf am Kiosk erledigen.

- Seelsorge (SA42)

Sich aussprechen tut gut.

Vielleicht möchten Sie über das, was Sie im Moment bewegt, mit jemandem reden, vielleicht im Gespräch miteinander nachdenken oder auch nur ganz einfach ohne Worte eine Weile mit jemandem beisammen sein und spüren, dass Sie nicht allein sind. Unsere beiden Krankenhaus-seelsorgerinnen kommen zu Ihnen, sobald Sie sie rufen und haben Zeit für Sie. Auf Ihren Wunsch hin verabreden Sie sich auch gern mit Ihnen zu einem Gebet oder um das Abendmahl oder die heilige Kommunion in einem dafür geeigneten Rahmen zu feiern.

Ihre Seelsorgerinnen bei uns im Rotes Kreuz Krankenhaus sind Frau Pastorin Anne Heimendahl von der Bremischen Evangelischen Kirche und Frau Regina Herkenhoff, katholische Pastoralreferentin des Bistums Osnabrück.

- Unterbringung Begleitperson (SA09)

Selbstverständlich können Begleitpersonen auf Wunsch mit auf der Station aufgenommen werden. Des Weiteren bietet das Krankenhaus modern eingerichtete Gästezimmer an.

- Rauchfreies Krankenhaus (SA34)

Seit dem 1. August 2006 sind alle Bremer Krankenhäuser rauchfrei. Nähere Informationen erhalten Sie unter:

http://www.rauchverbot-deutschland.de/rauchverbot_bremen.htm

- Klinikeigene Parkplätze für Besucher und Besucherinnen sowie Patienten und Patientinnen (SA30)

Das Rotes Kreuz Krankenhaus liegt im Zentrum der Stadt Bremen mitten im Grünen. Sie erreichen uns daher problemlos mit der Straßenbahn oder dem Bus, per Taxi aber auch zu Fuß. Falls Sie doch mit ihrem Auto anreisen möchten, ab September 2011 verfügt das Krankenhaus über ausreichend kostenpflichtige Parkplätze, verteilt auf fünf Parkdecks mit einem direkten Zugang zum Krankenhaus.

Kostenlose Parkplätze für Schwerbehinderte werden vorgehalten.

Eine Orientierungsskizze können Sie einsehen unter:

<http://www.rotekreuzkrankenhaus.de/rkk/standort>

- Schwimmbad/Bewegungsbad (SA36)

Für Anwendungen der Physikalischen Therapie steht ein Bewegungsbad zur Verfügung.

- Kulturelle Angebote (SA31)

Das Auge isst mit.

Dieses Motto des Café K bezieht sich nicht nur auf die Kochkunst des Küchenteams, sondern vor allem auch auf die Kunst, die hier zur Ausstellung kommt. Die Themen kreisen um das Thema »Körperlichkeit«, deshalb stehen Skulpturen im Mittelpunkt des Ausstellungskonzepts, Körper, die man anfassen kann, für drinnen und draußen. Als Kunstsammler und Kurator der Ausstellungen im Café K erwirbt das Rotes Kreuz Krankenhaus neue Kunstwerke und Bilder, die in den Gängen des Hauses und nach und nach in den Patientenzimmern ihren Platz finden und zu einer kultivierten und anregenden Atmosphäre beitragen.

- Beschwerdemanagement (SA55)

Anregungen und Beschwerden unserer Patienten sind ein sehr wichtiger Baustein zur kontinuierlichen Qualitätsverbesserung. Wir freuen uns über jede Rückmeldung unserer Patienten, ihrer Angehörigen oder Besucher. Sie haben verschiedene Möglichkeiten Ihre Kritik, aber auch Ihr Lob, beispielsweise beim Qualitätsmanagement, zu äußern. Die Abteilung Qualitätsmana-

gement befindet sich im Verwaltungsgebäude im 1. OG, telefonisch zu erreichen unter der Nummer 5599-448.

Schriftliche Nachrichten können Sie uns per Post zukommen lassen oder in speziellen Briefkästen auf den Stationen und in der Eingangshalle.

Gerne können Sie uns auch eine Nachricht über das Internet schicken.

www.rotekreuzkrankenhaus.de/patient/beschwerden-online

- Diät-/Ernährungsangebot (SA44)
- Fortbildungsangebote/Informationsveranstaltungen (SA49)
- Frühstücks-/Abendbuffet (SA45)
- Nachmittagstee/-kaffee (SA47)
- Tageszeitungsangebot (SA54)

Die hier aufgeführten Angebote sind, bis auf die genannten Ausnahmen, für alle Abteilungen verfügbar.

A-11 Forschung und Lehre des Krankenhauses

A-11.1 Forschungsschwerpunkte

Ausbildung zur/zum Gesundheits- und Krankenpfleger/in

Im Roten Kreuz Krankenhaus besteht die Möglichkeit, sich zur/zum Gesundheits- und Krankenpfleger/in ausbilden zu lassen. An der Bremer Krankenpflegeschule der freigemeinnützigen Krankenhäuser e. V. stehen dem RKK 87 der insgesamt 207 Ausbildungsplätze zur Verfügung.

Weitere Informationen zur Ausbildung erhalten Sie unter:

www.bremer-krankenpflegeschule.de

Akademisches Lehrkrankenhaus

Das Rote Kreuz Krankenhaus ist Akademisches Lehrkrankenhaus der Medizinischen Hochschule Hannover. Die Studenten haben während ihres Einsatzes im praktischen Jahr bei uns im Haus die verschiedensten Angebote, an Fortbildungen teilzunehmen oder ein Praktikum in einer unserer sieben Kliniken zu absolvieren.

Weitere Informationen erhalten Sie unter:

www.rotekreuzkrankenhaus.de/rkk/pj

Kongresse und Tagungen

Das Rheuma- und Gefäßzentrum, die Klinik für Schmerztherapie und die Medizinische Klinik veranstalten regelmäßig Tagungen, Kongresse, Qualitätszirkel und Veranstaltungen mit einem überwiegend interdisziplinären Charakter. Diese Veranstaltungen haben inzwischen weit über die Grenzen Bremen/Niedersachsens hinaus überregionale Bedeutung gewonnen. Aktuelle Informationen erhalten Sie über unsere Homepage

www.rotekreuzkrankenhaus.de/aktuell/

Netzwerk Kardiologie

Unter dem Dach der Krankenhausgesellschaft der Freien Hansestadt Bremen e.V. haben die Medizinischen Kliniken des Landes Bremen diese Arbeitsgemeinschaft im April 2004 gegründet. Die Aufgabe des „Netzwerkes Kardiologie“ ist es, aktuelle Behandlungsrichtlinien von Fachgesellschaften wie zum Beispiel der Deutschen Gesellschaft für Kardiologie bekannt zu machen und vor allem auch für ihre Umsetzung zu sorgen. Ziel ist, für alle Patienten mit Herzerkrankungen in Bremen und der Region einen gleichmäßigen und optimalen Behandlungsstandard zu gewährleisten.

A-11.2 Akademische Lehre

- Dozenturen/Lehrbeauftragungen an Hochschulen und Universitäten (FL01)
- Herausgeberschaften wissenschaftlicher Journale/Lehrbücher (FL08)
- Projektbezogene Zusammenarbeit mit Hochschulen und Universitäten (FL04)
- Studentenausbildung (Famulatur/Praktisches Jahr) (FL03)
- Teilnahme an multizentrischen Phase-III/IV-Studien (FL06)

A-14 Personal des Krankenhauses

A-14.1 Ärzte und Ärztinnen

	Anzahl
Ärzte und Ärztinnen insgesamt (außer Belegärzte und Belegärztinnen)	81,0
- davon Fachärzte und Fachärztinnen	44,0

A-14.2 Pflegepersonal

	Anzahl	Ausbildungs- dauer
Gesundheits- und Krankenpfleger und Gesundheits- und Kranken- pflegerinnen	210,3	3 Jahre
Krankenpflegehelfer und Krankenpflegehelferinnen	9,0	1 Jahr
Operationstechnische Assistenten und Assistentinnen	6,0	3 Jahre
Arzthelferin	15,0	3 Jahre
Diplom Pflegewirtin	1,0	6 Semester
Diplom Pflegewissenschaftlerin und Soziologin	1,0	8 Semester

A-14.3 Spezielles therapeutisches Personal

	Anzahl
Diabetologe und Diabetologin/Diabetesassistent und Diabetesassisten- tin/Diabetesberater und Diabetesberaterin/Diabetesbeauftragter und Diabetesbeauf- tragte/Wundassistent und Wundassistentin DDG/Diabetesfachkraft Wundmanage- ment (SP35)	0,5
Diätassistent und Diätassistentin (SP04)	1,5
Ergotherapeut und Ergotherapeutin/Arbeits- und Beschäftigungstherapeut und Ar- beits- und Beschäftigungstherapeutin (SP05)	1,0
Gefäßassistent und Gefäßassistentin (SP53)	1,0
Masseur/Medizinischer Bademeister und Masseurin/Medizinische Bademeisterin (SP15)	7,2
Medizinisch-technischer Assistent und Medizinisch-technische Assisten- tin/Funktionspersonal (SP43)	22,3
Physiotherapeut und Physiotherapeutin (SP21)	7,5
Podologe und Podologin/Fußpfleger und Fußpflegerin (SP22)	1,0
Sozialarbeiter und Sozialarbeiterin (SP25)	3,0
Stomatherapeut und Stomatherapeutin (SP27)	0,5
Wundmanager und Wundmanagerin/Wundberater und Wundberaterin/Wundexperte und Wundexpertin/Wundbeauftragter und Wundbeauftragte (SP28)	1,5
Psychologe und Psychologin (SP23)	0,7

Alle Angaben beziehen sich auf die Anzahl der Vollkräfte.

A-15 **Apparative Ausstattung**

AA08	Computertomograph (CT) 24h-Notfallverfügbarkeit Schichtbildverfahren im Querschnitt mittels Röntgenstrahlen, einschließlich Interventionen
AA22	Magnetresonanztomograph MRT ab 2011
AA00	Die interdisziplinäre Intensivstation verfügt über 10 modernste Beatmungsgeräte
AA00	Kryosonde
AA00	Blut- und Plasmawärmegegeräte
AA00	Argon Beamer
AA00	Arthroskopieturm, für arthroskopische Gelenkoperationen bei großen und kleinen Gelenken
AA00	Cyclotherm zur Behandlung mit Kurzwellentherapie
AA14	Geräte für Nierenersatzverfahren, 24h-Notfallverfügbarkeit
AA20	Laser
AA00	Defibrillatoren
AA00	Kaltwindgeräte
AA00	Kryoanalgesie-Gerät (AA00), zur Schmerztherapie mittels Vereisung
AA00	Die Klinik für Chirurgie verfügt über zwei Mic-Türme zur minimalinvasiven Chirurgie
AA00	Atemtherapiegeräte, 24h-Notfallverfügung
AA25	Oszillographie, Erfassung von Volumenschwankungen der Extremitätenabschnitte, Messung der Durchblutung an den Extremitäten
AA00	Gelenk-Ultraschallgerät mit 3 Schallköpfen (5 ,9 ,13 MHz)
AA00	Blutleeregeräte
AA00	Knochenbank
AA00	PCA-Pumpen, zur gezielten Verabreichung von Schmerzmedikamenten
AA03	Belastungs-EKG/Ergometrie, Belastungstest mit Herzstrommessung
AA29	Sonographiegerät/Dopplersonographiegerät/Duplexsonographiegerät, 24h- Notfallverfügbarkeit - Ultraschallgerät/mit Nutzung des Dopplereffekts/farbkodierter Ultra- schall, 5 mobile Handgeräte zur Dopplersonographie
AA00	Kapillarmikroskop
AA00	Die Chirurgische Klinik verfügt über vier C-Bögen
AA00	Motorisierte Bewegungsschienen

AA00	Fahrbare Röntgengeräte
AA05	Bodyplethysmograph, umfangreiches Lungenfunktionstestsystem
AA00	Bidirektionaler Carotisdoppler
AA00	Knochendichtemessgerät DXA Lunar Prodigy Pro
AA07	Cell Saver - Eigenblutauflbereitungsggerät
AA24	OP-Navigationsgerät, zur computerunterstützten Navigation von Knie- und Hüftgelenkprothesen
AA00	Hochdruckinjektionsspritze
AA18	Hochfrequenzthermotherapiegerät
AA00	Reizstromtherapiegeräte
AA00	Rasterwandgeräte
AA00	Narkosegeräte mit Monitoring
AA00	DSA-Anlage im OP
AA00	Drei DAS Anlagen für endovaskuläre Eingriffe
AA56	Zwei Mic-Türme zur minimalinvasiven Chirurgie - minimal in den Körper eindringende, also gewebeschonende Chirurgie
AA00	Spezialinstrumentarium für Operationen an Knochen, Bändern, Hand und Fuß
AA00	Patientenüberwachungsmonitore
AA00	Gastroenterologisches Endoskop, 24h-Notfallverfügbarkeit, Gerät zur Magen-Darm-Spiegelung
AA00	Mobile Handgeräte zur Dopplersonographie
AA00	Chirurgiesauger
AA00	Spezialinstrumente für minimalinvasive Prothesenimplantation
AA00	Ultraschallgeräte
AA00	Patientenwärmesysteme
AA00	Muskelpumpentestgeräte
AA00	Chirurgisches Ultraschallsystem
AA00	Stangerbad
AA00	Infusionspumpen

AA00	Venenverschlussplethysmographie
AA00	Gerät zur Tumorzerstörung mittels Hochdrucktemperaturtechnik
AA00	Ultraschallmesser
AA00	Pulsoxymeter
AA00	Infusionsspritzenpumpen
AA00	Duplexsonographiegeräte und Farbduplexsonographiegeräte
AA00	HF-Chirurgiegeräte
AA00	Ultraschalltherapiegeräte
AA00	Radiometer
AA00	Langzeitblutdruckmessgeräte
AA00	Lymphdrainagegeräte
AA00	Intraoperatives Ultraschallgerät
AA00	Vaporisatoren
AA00	Langzeit-EKG-Gerät
AA00	EKG-Schreiber
AA00	Venenverschlussmessgerät
AA00	Vierzellenbad
AA38	Beatmungsgeräte
AA38	CPAP-Geräte
AA31	Geräte zur Lungenfunktionsprüfung
AA00	Transösophagales Echokardiographiegerät, 24 Stunden Notfallverfügung
AA00	Hypothermiegeräte
AA00	Transthorakales Echokardiographiegerät, 24 Stunden Notfallverfügung
AA00	Koloskopiegerät
AA00	Temporäre interne und externe Schrittmacher
AA00	Gastrolyzer – H2 Atemtestgeräte
AA00	Geräte zur Speisröhrendruckmessung

AA00	Defibrillatoren
AA39	Bronchoskope, 24 Stunden Notfallverfügung
AA00	Ernährungspumpen
AA00	Bodyimpedanz-Messung
AA46	Geräte zur Spiegelung der Gallen- und Bauchspeicheldrüsengänge (ERCP) 24 Stunden Notfallverfügung
AA45	Endosonographiegerät, 24 Stunden Notfallverfügung

B Struktur- und Leistungsdaten der Organisationseinheiten/Fachabteilungen

B-1 Medizinische Klinik

B-1.1 Allgemeine Angaben der Medizinischen Klinik

Fachabteilung:	Medizinische Klinik
Art:	Hauptabteilung
Chefarzt:	PD Dr. Stefan Herget-Rosenthal
Ansprechpartner:	Sekretariat Frau Suchland
Hausanschrift:	St. Pauli Deich 24 28199 Bremen
Telefon:	0421 5599-301
Fax:	0421 5599-858
URL:	www.rotekreuzkrankenhaus.de
E-Mail:	herget-rosenthal.s@rotekreuzkrankenhaus.de

B-1.2 Versorgungsschwerpunkte der Medizinischen Klinik

- Diagnostik und Therapie von ischämischen Herzkrankheiten (Durchblutungsstörungen des Herzens) (VI01)
- Diagnostik und Therapie von sonstigen Formen der Herzkrankheit (VI03)
- Intensivmedizin (VI20)
- Diagnostik und Therapie der Hypertonie (Hochdruckkrankheit) (VI07)
- Diagnostik und Therapie von Nierenerkrankungen (VI08)
Das Rote Kreuz Krankenhaus führt jährlich ca. 7000 Nierenersatzverfahren durch, einschließlich Hämodialyse, Hämofiltration, Hämodiafiltration, Plasmapheresen, Nierenersatzverfahren mit Zitrat-Antikoagulation, verlängerte Hämodiafiltration auf der Intensivstation und Peritonealdialysen. Die Dialyseabteilung steht sowohl stationären als auch ambulanten und Urlaubsdialyse-Patienten zur Verfügung.
- Durchführung von Peritoneal-Dialysen - Bauchfeldialysen (MP00)
- Diagnostik und Therapie von Erkrankungen der Atemwege und der Lunge (VI15)
- Diagnostik und Therapie von Erkrankungen der Leber, der Galle und des Pankreas (VI14)
- Diagnostik und Therapie von Erkrankungen des Darmausgangs (VI12)
- Diagnostik und Therapie von Erkrankungen des Magen-Darm-Traktes (Gastroenterologie) (VI11)
- Diagnostik und Therapie von endokrinen Ernährungs- und Stoffwechselkrankheiten (VI10)

B-1.3 Medizinisch-pflegerische Leistungsangebote der Medizinischen Klinik

- Durchführung und Schulung von Peritoneal-Dialysen (MP00)
- Schulung bei chron. Niereninsuffizienz (MP00)
- Ernährungsberatung bei chron. Niereninsuffizienz

B-1.4 Nicht-medizinische Serviceangebote der Medizinischen Klinik

- Alle Serviceangebote sind bereits unter A-10 aufgeführt (SA00)

B-1.5 Fallzahlen der Medizinischen Klinik

Vollstationäre Fallzahl: 3217

Teilstationäre Fallzahl: 151

B-1.6 Diagnosen nach ICD

B-1.6.1 Hauptdiagnosen nach ICD

Rang	ICD-10	Absolute Fallzahl	Umgangssprachliche Bezeichnung
1	I10	131	Essentielle Hypertonie - Bluthochdruck ohne erkennbare Ursache
2	I50	128	Herzinsuffizienz - Herzschwäche
3	I21	117	Akuter Myokardinfarkt - akuter Herzinfarkt
4	K29	107	Gastritis und Duodenitis - Entzündung der Magenschleimhaut und des Zwölffingerdarms
5	J44	95	Sonstige chronische obstruktive Lungenkrankheit – Erkrankung der Lunge, bei der überwiegend die Ausatmung behindert ist
6	I48	79	Vorhofflattern und Vorhofflimmern - Herzrhythmusstörungen
7	I25	68	Chronische ischämische Herzkrankheit - chronische Durchblutungsstörungen des Herzens
8	F10	65	Psychische und Verhaltensstörungen durch Alkohol
9	I20	65	Angina pectoris - anfallsartige Schmerzen und Enge in der Brust
10	A09	64	Sonstige und nicht näher bezeichnete Gastroenteritis und Kolitis infektiösen Ursprungs – Durchfallerkrankung/Magen-Darmgrippe

B-1.6.2 Weitere Kompetenzdiagnosen

ICD-10	Absolute Fallzahl	Umgangssprachliche Bezeichnung
N18	60	Chronische Nierenkrankheit
E11	58	Nicht primär insulinabhängiger Diabetes mellitus [Typ-2-Diabetes] Blutzuckerkrankheit
I63	57	Hirnfarkt
N17	55	Akutes Nierenversagen
K21	35	Gastroösophageale Refluxkrankheit - Krankheit der Speiseröhre durch Rückfluss von Magensaft
A41	34	Sepsis - Blutvergiftung
K25	31	Ulcus ventriculi - Magengeschwür
K80	27	Cholelithiasis - Krankheiten der Gallenblase
K85	26	Akute Pankreatitis - akute Bauchspeicheldrüsenentzündung
I26	21	Lungenembolie - Verschluss eines Blutgefäßes in der Lunge

B-1.7 Prozeduren nach OPS**B-1.7.1 Durchgeführte Prozeduren nach OPS**

Rang	OPS-301	Absolute Fallzahl	Umgangssprachliche Bezeichnung
1	8-854	4767	Hämodialyse - Blutwäsche
2	8-855	1773	Hämodiafiltration
3	1-632	1181	Spiegelung vom Magen und Zwölffingerdarm
4	1-710	956	Ganzkörperplethysmographie - Lungenfunktionsmessung
5	1-650	753	Diagnostische Koloskopie - Darmspiegelung
6	1-440	710	Entnahme einer Gewebeprobe aus dem oberen Verdauungstrakt, Gallengängen und Bauchspeicheldrüse bei einer Spiegelung
7	1-711	407	Bestimmung der Kohlenmonoxid-Diffusionskapazität Bestimmung der Menge von Kohlenmonoxid, die durch die Lunge aufgenommen und abgegeben wird.
8	1-275	248	Transarterielle Linksherz-Katheteruntersuchung – Druckmessung und Röntgenuntersuchungsverfahren der linken Herzkammer
9	8-837	221	Perkutan-transluminale Gefäßintervention an Herz und Koronargefäßen
10	8-831	212	Legen und Wechsel eines Katheters in zentralvenöse Gefäße
11	1-714	167	Messung der bronchialen Reaktivität – Messung der Bereitschaft der Atemwege sich einzuengen.
12	1-444	162	Endoskopische Biopsie am unteren Verdauungstrakt – Entnahme vom Gewebe am unteren Verdauungstrakt
13	5-452	153	Operative Entfernung oder Zerstörung von erkranktem Gewebe des Dickdarmes
14	5-513	126	Endoskopische Operationen an den Gallengängen
15	1-620	114	Diagnostische Tracheobronchoskopie - Untersuchung der Luftröhre und der Bronchien durch eine Spiegelung
16	1-651	114	Diagnostische Sigmoidoskopie - Diagnostik von Erkrankungen des Analkanals und des Mastdarms
17	1-642	98	Diagnostische Darstellung der Gallen- und Bauchspeicheldrüsenwege
18	5-469	97	Andere Operationen am Darm
19	3-052	88	Ultraschall des Herzens - TEE
20	8-810	84	Transfusion von Plasma und Plasmaproteinen und gentechnisch hergestellten Plasmaproteinen
21	1-273	58	Rechtsherz-Katheteruntersuchung
22	8-547	53	Immuntherapien - Behandlungsformen, bei denen das Immunsystem beeinflusst wird

23	8-987	53	Komplexbehandlung bei Besiedelung oder Infektion mit multi-resistenten Erregern [MRE]
24	8-153	51	Therapeutische perkutane Punktion der Bauchhöhle
25	1-465	48	Gewebeentnahme an Harnorganen und männlichen Geschlechtsorganen mit Steuerung durch bildgebende Verfahren
26	5-429	48	Operationen am Ösophagus (Speisröhre)
27	8-152	44	Therapeutische perkutane Punktion von Organen des Brustkorbes
28	5-399	40	Andere Operationen an Blutgefäßen
29	5-449	32	Andere Operationen am Magen
30	8-771	32	Reanimation - Wiederbelebung

B-1.7.2 Weitere Kompetenzprozeduren

OPS-301	Absolute Fallzahl	Umgangssprachliche Bezeichnung
1-442	30	Perkutane Biopsie an hepatobiliärem System und Pankreas mit Steuerung durch bildgebende Verfahren – Gewebeentnahme an Leber, Gallenwegen oder Bauchspeicheldrüse unter Sichtkontrolle
1-424	29	Biopsie ohne Inzision am Knochenmark - Probeentnahme ohne Verletzung des Knochenmarks
8-542	24	Nicht komplexe Chemotherapie
5-377	23	Implantation eines Herzschrittmachers und Defibrillators – Einsetzen eines Herzschrittmachers
8-857	19	Peritonealdialyse - Bauchfelldialyse

B-1.8 Ambulante Behandlungsmöglichkeiten

Herz- Kreislaufsprechstunde	
Ambulanzart	Sonstige Art der Ambulanz (AM00)
Kommentar	Sprechstunde der Medizinischen Klinik Chefarzt PD Dr. Herget-Rosenthal
Angebotene Leistung	Diagnostik und Therapie von schweren Herz-Kreislaferkrankungen (VI00)

Herzschrittmacher-Ambulanz	
Ambulanzart	Sonstige Art der Ambulanz (AM00)
Kommentar	Sprechstunde der Medizinischen Klinik Chefarzt PD Dr. Herget-Rosenthal
Angebotene Leistung	Schrittmacheruntersuchungen (VI00)

Hochdrucksprechstunde	
Ambulanzart	Sonstige Art der Ambulanz (AM00)
Kommentar	Sprechstunde der Medizinischen Klinik Chefarzt PD Dr. Herget-Rosenthal
Angebotene Leistung	Diagnostik und Therapie der Hypertonie (Hochdruckkrankheit) (VI07)

Nierensprechstunde	
Ambulanzart	Sonstige Art der Ambulanz (AM00)
Kommentar	Sprechstunde der Medizinischen Klinik Chefarzt PD Dr. Herget-Rosenthal
Angebotene Leistung	Diagnostik und Therapie von Nierenerkrankungen (VI08)

Nierentransplantationsambulanz	
Ambulanzart	Nierentransplantationsambulanz (AM00)
Kommentar	Sprechstunde der Medizinischen Klinik Chefarzt PD Dr. Herget-Rosenthal
Angebotene Leistung	Kontrolle von Nierentransplantierten im Langzeitverlauf (VI00)

Pulmonal arterielle Hypertonie Ambulanz (PAH)	
Ambulanzart	PAH Ambulanz (AM00)
Kommentar	Sprechstunde der Medizinischen Klinik Leitender Oberarzt Dr. Langenbeck
Angebotene Leistung	Diagnostik und Therapie der PAH (VK00)

Weitere Informationen bekommen Sie hier:

www.roteskreuzkrankenhaus.de/kliniken/medizin//leistungen/#nieren

B-1.9 Ambulante Operationen nach § 115b SGB V

Rang	OPS-301	Absolute Fallzahl	Umgangssprachliche Bezeichnung
1	1-650	67	Diagnostische Koloskopie - Darmspiegelung
2	5-452	36	Lokale Entfernung von erkranktem Gewebe des Dickdarmes
3	5-399	14	Andere Operationen an Blutgefäßen
4	1-444		Endoskopische Biopsie am unteren Verdauungstrakt
5	5-431		Gastrostomie – Anlage einer direkten Verbindung zwischen Bauchwand und Magen zur künstlichen Ernährung
6	3-614		Phlebographie (Kontrastdarstellung) der Gefäße einer Extremität mit Darstellung des Abflussbereiches

B-1.10 Zulassung zum Durchgangs-Arztverfahren der Berufsgenossenschaft

Arzt mit ambulanter D-Arzt-Zulassung vorhanden: Nein
Stationäre BG-Zulassung: Nein

B-1.11 Personelle Ausstattung

B-1.11.1 Ärzte und Ärztinnen

	Anzahl	Kommentar
Ärzte und Ärztinnen insgesamt (außer Belegärzte und Belegärztinnen)	21,0	Die Abteilung verfügt über einen Chefarzt und vier Oberärzte
- davon Fachärzte und Fachärztinnen	6,0	

Fachexpertise der Abteilung

- Innere Medizin (AQ23)
- Innere Medizin und SP Gastroenterologie (AQ26)
- Innere Medizin und SP Nephrologie (AQ29)
- Rettungsmedizin (ZF00)
- Notfallmedizin (ZF00)
- Intensivmedizin (ZF15)

B-1.11.2 Pflegepersonal

	Anzahl	Ausbildungsdauer	Kommentar
Gesundheits- und Krankenpfleger und Gesundheits- und Krankenpflegerinnen	52,5	3 Jahre	Medizinische Klinik, Dialyse, Endoskopie, anteilig Zentralambulanz
Arzthelferin	2,0	3 Jahre	
MTA-Labor	1,0	3 Jahre	

Pflegerische Fachexpertise der Abteilung

- Leitung von Stationen oder Funktionseinheiten (PQ05)
- Weiterbildung zur Pflegedienstleitung (PQ00)
- Weiterbildung zur Dialysefachschwester (PQ00)
- Diabetes (ZP03)
- Endoskopie/Funktionsdiagnostik (ZP04)
- Mentor und Mentorin (ZP10)
- Praxisanleitung (ZP12)
- Wundmanagement (ZP16)

B-1.11.3 Spezielles therapeutisches Personal

Das therapeutische Personal des Krankenhauses ist keiner Fachabteilung explizit zugeordnet.

B-2 Chirurgische Klinik; Viszeral- und Unfallchirurgie

B-2.1 Allgemeine Angaben Chirurgische Klinik; Viszeral- und Unfallchirurgie

Fachabteilung:	Klinik für Chirurgie
Art:	Hauptabteilung
Chefarzt:	Prof. Dr. Dr. Joseph Braun
Ansprechpartner:	Sekretariat Frau E. Schicke
Hausanschrift:	St. Pauli Deich 24 28199 Bremen
Telefon:	0421 5599-241
Fax:	0421 5599-854
URL:	www.rotekreuzkrankenhaus.de
E-Mail:	braun@rotekreuzkrankenhaus.de

Weitere Informationen erhalten Sie unter:
www.rotekreuzkrankenhaus.de/kliniken/chirurgie/leistungen

B-2.2 Versorgungsschwerpunkte der Chirurgischen Klinik; Viszeral- und Unfallchirurgie

- Diagnostik und Therapie von Verletzungen des Knies und des Unterschenkels (VC40)
Arthroskopische und arthroskopisch gestützte Gelenkchirurgie an großen Gelenken, Meniscuschirurgie, Rekonstruktion der Kreuzbänder, Behandlung von Knorpeldefekten, fokale Gelenktoilette bei chronisch-degenerativen Gelenkschäden, Lösungen posttraumatischer Versteifungen, Verwachsungen und Synovektomien, Entfernung freier Gelenkkörper.
- Diagnostik und Therapie von Verletzungen der Hüfte und des Oberschenkels (VC39)
Kopferhaltende Osteosynthesen mit Verschraubungen und Verplattungen (dynamische Hüftschraube, Gammanagel), Hüfttotalendoprothesen, Hüftprothesenwechsel
- Diagnostik und Therapie von Verletzungen der Lumbosakralgegend, der Lendenwirbelsäule und des Beckens (VC35)
Vertebroplastien und Kyphoplastien = minimalinvasive Verfahren zur Behandlung von Wirbelsäulenbrüchen über kleine Kanülen, operative Versorgung instabiler Wirbelfrakturen, auch mit Wirbelkörperersatz.
- Bandrekonstruktionen/Plastiken (VC27)
Operative Versorgung aller Arten von Bandrissen und Gelenkverrenkungen, Luxationen Schulter, Schultergürtel sowie Schulterverrenkungen und Verrenkung des Schulterreckgelenkes, Ellenbogen, Hüfte, Knie sowie Kreuzbänder, Seitenbänder, Meniscusläsionen, Sprunggelenke, z.B. Außenbänder. Schulterrekonstruktion der Rotatorenmanschette
- Tumorchirurgie (VC24)
OP an der Gallenblase, Cholecystektomie mit Leberbetresektion bei Gallenblasenkarzinom, Gallengangsresektion mit Leberteileresektion bei Gallengangskarzinom.
Operationen bei Colon- und Mastdarmkarzinomen:
Transanale Operationen bei Adenomen und Frühkarzinomen, tiefe anteriore Rektumresektion mit totaler Mesorektumexstirpation und Kontinuitätswiederherstellung mit Colon-J-Pouch. Radikale Rektumexstirpation.
- Leber-, Gallen-, Pankreaschirurgie (VC23)
Operation an Gallenblase, biliodigestive Anastomosen, Hepatikojejunostomie. Alle Formen der

Segmentresektionen bei Lebertumoren/Verletzungen. Versorgung gastroenterologischer Tumore. Magenresektion bei therapierefraktären gutartigen Magenenerkrankungen.

Laparoskopische praeperitoneale Leistenhernienoperationen, konventionelle Hernienreparationen nach Shouldice und Lichtenstein, Narbenhernienoperation mit Kunststoffimplantationen.

- Magen-Darm-Chirurgie (VC22)
Komplexe proktologische Erkrankungen des Enddarmes, Inkontinenz, Prolaps und Beckenbodensenkung.
- Endokrine Chirurgie (VC21)
Partielle oder totale Schilddrüsenresektionen bei gutartigen Erkrankungen, Thyreoidektomie mit Lymphadenektomie bei Tumor, Nebenschilddrüsenentfernung.
Laparoskopische retroperitoneale Nebennierenentfernung bei gutartigen Erkrankungen.
- Sportmedizin/Sporttraumatologie (VO20)
- Wirbelsäulenchirurgie (VC65) mit Fixateur interne

B-2.3 Medizinisch-pflegerische Leistungsangebote der Chirurgischen Klinik; Viszeral- und Unfallchirurgie

- Kontinenztraining/Inkontinenzberatung (MP22)
- Stomatherapie/-beratung (MP45)

B-2.4 Nicht-medizinische Serviceangebote der Chirurgischen Klinik; Viszeral- und Unfallchirurgie

Alle nicht-medizinischen Leistungen sind bereits unter A-10 aufgeführt.

B-2.5 Fallzahlen Chirurgischen Klinik; Viszeral- und Unfallchirurgie

Vollstationäre Fallzahl: 2635

B-2.6 Diagnosen nach ICD

B-2.6.1 Hauptdiagnosen nach ICD

Rang	ICD-10	Absolute Fallzahl	Umgangssprachliche Bezeichnung
1	S52	165	Bruch des Unterarmes
2	S42	140	Bruch im Bereich der Schulter und des Oberarmes
3	S72	136	Knochenbruch des Oberschenkels
4	S82	120	Bruch des Unterschenkels, einschließlich des oberen Sprunggelenkes
5	K40	117	Hernia inguinalis - Leistenbruch
6	K80	111	Cholelithiasis - Gallensteinleiden
7	K56	102	Paralytischer Ileus und mechanischer Ileus ohne Hernie - Darmverschluss ohne Eingeweidebruch
8	K57	84	Divertikulose des Darmes - Krankheiten des Darmes mit vielen Ausstülpungen der Schleimhaut.
9	C18	57	Bösartige Neubildung des Kolons (Dickdarm)
10	C20	49	Bösartige Neubildung des Rektums (End- oder Mastdarm)

B-2.7 Prozeduren nach OPS
B-2.7.1 Durchgeführte Prozeduren nach OPS

Rang	OPS-301	Absolute Fallzahl	Umgangssprachliche Bezeichnung
1	5-794	282	Einrichten eines mehrfachen Bruchs im Gelenkbereich eines langen Röhrenknochens und Befestigung der Knochenanteile mit Hilfsmitteln wie Schrauben oder Platten
2	5-530	161	Verschluss einer Hernie - Eingeweidebruch
3	5-790	136	Einrichten eines Knochenbruchs oder einer Ablösung der Wachstumsfuge und Befestigung der Knochenanteile mit Hilfsmitteln wie Schrauben oder Platten von außen
4	5-455	125	Partielle Resektion des Dickdarmes
5	5-511	120	Cholezystektomie - Gallenblasenentfernung
6	5-469	88	Operationen am Darm
7	5-793	81	Offene Reposition einer einfachen Knochenbruchs im Gelenkbereich eines langen Röhrenknochens
8	5-820	73	Operatives Einsetzen eines künstlichen Hüftgelenks.
9	5-536	50	Verschluss einer Narbenhernie
10	5-484	39	Entfernung des Enddarms mit Erhaltung des Schließmuskels
11	5-513	32	Endoskopische Operationen an den Gallengängen
12	5-448	19	Rekonstruktion am Magen
13	5-454	19	Resektion des Dünndarmes
14	5-501	18	Operative Entfernung oder Zerstörung von erkranktem Gewebe der Leber
15	5-482	16	Operative Entfernung oder Zerstörung von erkranktem Gewebe des Mastdarms (Rektum) mit Zugang über den After
16	5-061	13	Hemithyreoidektomie -operative Entfernung eines Schilddrüsenlappens
17	5-063	12	Thyreoidektomie - operative Entfernung der gesamten Schilddrüse
18	5-067	12	Parathyreoidektomie - teilweise oder vollständige chirurgische Entfernung der Nebenschilddrüsen
19	5-426	12	Entfernung der gesamten Speiseröhre mit Wiederherstellung der Verbindung

B-2.8 Ambulante Behandlungsmöglichkeiten

Spezialambulanz	
Ambulanzart	D-Arzt Ambulanz (AM00)

Spezialsprechstunde Allgemein- und Visce- ralchirurgie	
Ambulanzart	Sprechstunde der Chirurgischen Klinik (AM00)
Kommentar	Spezialsprechstunde der Chirurgischen Klinik Chefarzt Prof. Dr. Dr. J. Braun Verantwortlicher Oberarzt: Dr. C. Yildirim
Angebotene Leistung	Arthroskopische Operationen (VC66) Endokrine Chirurgie (VC21) Leber-, Gallen-, Pankreaschirurgie (VC23) Magen-Darm-Chirurgie (VC22) Minimalinvasive endoskopische Operationen (VC56) Minimalinvasive laparoskopische Operationen (VC55) Plastisch-rekonstruktive Eingriffe (VC57) Portimplantation (VC62)

Unfallchirurgische Spezialsprechstunde	
Ambulanzart	Unfallchirurgische Spezialsprechstunde (AM00)
Kommentar	Spezialsprechstunde der Chirurgischen Klinik Chefarzt Prof. Dr. Dr. J. Braun Verantwortlicher Oberarzt: Dr. M. Gewieß
Angebotene Leistung	Arthroskopische Operationen (VC66) Bandrekonstruktionen/Plastiken (VC27) Osteosynthese kleiner Knochen an Fuß und Hand (VH00) Sportmedizin/Sporttraumatologie (VO20)

Weitere Informationen bekommen Sie hier:
www.rotekreuzkrankenhaus.de/kliniken/chirurgie/leistungen
www.rotekreuzkrankenhaus.de/kliniken/chirurgie/ambulanz

B-2.9 Ambulante Operationen nach § 115b SGB V

Rang	OPS-301	Absolute Fallzahl	Umgangssprachliche Bezeichnung
1	5-787	98	Entfernung von Hilfsmitteln, die zur Befestigung von Knochenteilen
2	5-530	61	Operativer Verschluss eines Leistenbruchs
3	5-399	37	Andere Operationen an Blutgefäßen
4	5-492	32	Operative Entfernung oder Zerstörung von erkranktem Gewebe im Bereich des Darmausganges
5	5-534	27	Operativer Verschluss eines Nabelbruchs
6	5-897	23	Operative Sanierung einer Steißbeinfistel
7	5-812	17	Arthroskopische Operation am Gelenkknorpel und an den Menisken
8	5-790	15	Einrichten eines Knochenbruchs oder einer Ablösung der Wachstumsfuge und Befestigung der Knochenteile mit Hilfsmitteln wie Schrauben oder Platten von außen
9	5-493	8	Operative Behandlung von Hämorrhoiden
10	5-850		Inzision an Muskel, Sehne und Faszie

B-2.10 Zulassung zum Durchgangs-Arztverfahren der Berufsgenossenschaft

Arzt mit ambulanter D-Arzt-Zulassung vorhanden: Ja
 Stationäre BG-Zulassung: Ja

B-2.11 Personelle Ausstattung

B-2.11.1 Ärzte und Ärztinnen

	Anzahl	Kommentar
Ärzte und Ärztinnen insgesamt (außer Belegärzte und Belegärztinnen)	16,0	Die Chirurgische Klinik verfügt über einen Chefarzt und vier Oberärzte Zudem ist der leitende Arzt der Zentralambulanz ein erfahrener Chirurg
- davon Fachärzte und Fachärztinnen	8,0	

Fachexpertise der Abteilung

- Allgemeine Chirurgie (AQ06)
- Viszeralchirurgie (AQ13)
- Orthopädie und Unfallchirurgie (AQ10)
- Thoraxchirurgie (AQ12)
- Notfallmedizin (ZF28)
- Rettungsmedizin (ZF00)
- Röntgendiagnostik (ZF38)
- Spezielle Unfallchirurgie (ZF43)
- Unfallchirurgie (AQ62)
- Colorektale Chirurgie (ZF00)
- Proktologie (ZF34)
- Endokrine Chirurgie (ZF00)

B-2.11.2 Pflegepersonal

	Anzahl	Ausbildungsdauer	Kommentar
Gesundheits- und Krankenpfleger und Gesundheits- und Krankenpflegerinnen	36,2	3 Jahre	Klinik für Chirurgie, anteilig Pflegepersonal der Zentralambulanz
Krankenpflegehelfer und Krankenpflegehelferinnen	2,0	1 Jahr	
Arzthelferin	2,0	3 Jahre	

Pflegerische Fachexpertise der Abteilung

- Leitung von Stationen oder Funktionseinheiten (PQ05)
- Ernährungsmanagement (ZP06)
- Kontinenzberatung (ZP09)
- Mentor und Mentorin (ZP10)
- Stomapflege (ZP15)
- Wundmanagement (ZP16)
- Praxisanleitung (ZP12)

B-2.11.3 Spezielles therapeutisches Personal

	Anzahl	Kommentar
Stomatherapeut und Stomatherapeutin (SP27)	0,5	Unser Stomatherapeut hat eine 2-jährige Weiterbildung für Inkontinenz und Stomapflege absolviert.

Weiteres therapeutisches Personal des Krankenhauses ist keiner Fachabteilung explizit zugeordnet

B-3 Klinik für Gefäßchirurgie

B-3.1 Allgemeine Angaben der Klinik für Gefäßchirurgie

Fachabteilung: Klinik für Gefäßchirurgie
Art: Hauptabteilung

Chefarzt: Dr. Burkhard Paetz

Ansprechpartner: Sekretariat Frau Scheder

Hausanschrift: St. Pauli Deich 24
28199 Bremen

Telefon: 0421 5599-841
Fax: 0421 5599-859

URL: www.rotekreuzkrankenhaus.de
E-Mail: paetz.b@rotekreuzkrankenhaus.de

Weitere Informationen bekommen Sie hier:
www.gefaesszentrum-bremen.de

B-3.2 Versorgungsschwerpunkte der Klinik für Gefäßchirurgie

Die optimale Behandlung von Gefäßerkrankungen verlangt das Spezialwissen mehrerer medizinischer Fachrichtungen. Ein einzelner Arzt kann nicht alle heute zur Verfügung stehenden Behandlungsmöglichkeiten beherrschen. Darum arbeitet die Gefäßchirurgische Klinik eng mit anderen Disziplinen im RKK sowie niedergelassenen Ärzten zusammen und bildet ein von Fachgesellschaften anerkanntes Gefäßzentrum. Im Gefäßzentrum Bremen wird das komplette Spektrum an konservativen, minimal-invasiven und operativen Leistungen angeboten. Unsere Behandlungsschwerpunkte sind Eingriffe am Arterien- oder Venensystem, Dialyseshunt und Problemwunden. Oft stehen mehrere Behandlungsalternativen zur Verfügung (z. B. Stent oder Operation). Welches Verfahren im Einzelfall das Beste ist, muss individuell entschieden werden. Schwierige Fragestellungen beraten wir interdisziplinär mit Spezialisten verschiedener Fachrichtungen.

Unser Zentrum ist besonders spezialisiert in der Behandlung von:

- Verengungen an der Halsschlagader durch Stent und Operation
- Erweiterungen der Hauptschlagader
- Durchblutungsstörungen der Beine (z.B. Ballonaufdehnung oder Operation)
- Krampfadern mit modernsten Methoden wie Laser, Kryo-Stripping
- Nierenerkrankungen, wenn die operative Schaffung eines Dialyseshunts erforderlich ist.

-
- Aortenaneurysmachirurgie (VC16)
Die operative Behandlung erfolgt, je nach Form des Aneurysmas, entweder über das Einführen einer Gefäßprothese(Stent) über eine Leistenarterie, um das Aneurysma aus dem Kreislauf auszuschließen, oder es wird die sogenannte "offene Operation" durchgeführt.
 - Konservative Behandlung von arteriellen Gefäßerkrankungen (VC18)
 - Offen chirurgische und endovaskuläre Behandlung von Gefäßerkrankungen (VC17)
 - Behandlung von Dekubitalgeschwüren (VC29)
 - Diagnostik und Therapie der Halsschlagaderverengung (VC00)
 - Diagnostik und Therapie von venösen Erkrankungen und Folgeerkrankungen (VC19)
 - Dialyseshunts (VC00)
 - Nierenarterienchirurgie (VC00)

Weitere Informationen bekommen Sie hier:
www.gefaesschirurgie-bremen.de

B-3.3 Medizinisch-pflegerische Leistungsangebote der Klinik für Gefäßchirurgie

- alle Leistungen sind bereits unter A9 aufgeführt (MP00)

B-3.4 Nicht-medizinische Serviceangebote der Klinik für Gefäßchirurgie

- Ergometer (SA00)

Alle weiteren Nicht-Medizinischen Serviceangebote sind unter A-10 aufgeführt.

B-3.5 Fallzahlen der Klinik für Gefäßchirurgie

Vollstationäre Fallzahl: 1265

B-3.6 Diagnosen nach ICD

B-3.6.1 Hauptdiagnosen nach ICD

Rang	ICD-10	Absolute Fallzahl	Umgangssprachliche Bezeichnung
1	I70	497	Gefäßverkalkung der Beine
2	I65	130	Verengung der Halsschlagader
3	T82	121	Komplikationen durch Prothesen, Implantate oder Transplantate im Herzen und in den Gefäßen
4	I83	94	Krampfader der Beine (Varizen der unteren Extremitäten)
5	I71	80	Aussackung (Aneurysma) bzw. Aufspaltung der Wandschichten der Hauptschlagader
6	I74	79	Arterielle Embolie und Thrombose – Verschluss einer Schlagader
7	E11	47	Nicht primär insulinabhängiger Diabetes mellitus [Typ-2-Diabetes]
8	N18	40	Chronische Nierenkrankheit
9	I80	39	Thrombose, Phlebitis und Thrombophlebitis Verschluss einer Vene durch ein Blutgerinnsel bzw. oberflächliche Venenentzündung
10	I72	31	Sonstige Aussackung (Aneurysma) eines Blutgefäßes

B-3.7 Prozeduren nach OPS

B-3.7.1 Durchgeführte Prozeduren nach OPS

Rang	OPS-301	Absolute Fallzahl	Umgangssprachliche Bezeichnung
1	5-381	428	Operative Entfernung eines Blutgerinnsels einschließlich der angrenzenden Innenwand einer Schlagader
2	5-393	175	Anlegen einer Verbindung zwischen Blutgefäßen (Shunt) bzw eines Umgehungsgefäßes (Bypass)
3	5-394	171	Revision einer Blutgefäßoperation – Erneute OP nach einer Gefäßoperation
4	5-380	151	Inzision, Embolektomie und Thrombektomie von Blutgefäßen - Operative Eröffnung von Blutgefäßen bzw. Entfernung eines Blutgerinnsels
5	5-385	130	Krampfader-Operationen (Varizen)
6	5-865	95	Amputation und Exartikulation Fuß - operative Abtrennung von Teilen des Fußes oder des gesamten Fußes
7	5-384	55	Offene OP bei Aortenaneurysma – Operatives Entfernen von Teilen der Hauptschlagader mit Zwischenschalten eines Gefäßersatzes
8	5-392	53	Arteriovenöser Shunt zur Dialyse
9	5-864	37	Amputation und Exartikulation untere Extremität - operative Abtrennung von Teilen des Beins oder des ganzen Beins
10	5-893	36	Entfernung von erkranktem Gewebe an Haut und Unterhaut
11	8-83c	34	Andere perkutan-transluminale Gefäßintervention
12	5-388	30	Naht von Blutgefäßen
13	5-541	15	Laparotomie und Eröffnung des Retroperitoneums - Operative Eröffnung der Bauchhöhle bzw. des dahinter liegenden Gewebes
14	5-311	13	Temporäre Tracheostomie - Anlegen eines vorübergehenden, künstlichen Luftröhrenausganges
15	5-383	12	Resektion und Ersatz (Interposition) von (Teilen von) Blutgefäßen

B-3.8 Ambulante Behandlungsmöglichkeiten

Gefäßambulanz	
Ambulanzart	Sonstige Art der Ambulanz (AM00)

Gefäßchirurgische Ambulanz	
Ambulanzart	Sonstige Art der Ambulanz (AM00)

Wundambulanz	
Ambulanzart	Sonstige Art der Ambulanz (AM00)

B-3.9 Ambulante Operationen nach § 115b SGB V

Rang	OPS-301	Absolute Fallzahl	Umgangssprachliche Bezeichnung
1	5-385	358	Unterbindung, Exzision und Stripping von Varizen - Krampfader-Operationen
2	5-392	127	Arteriovenöser Shunt zur Dialyse
3	5-399	15	Andere Operationen an Blutgefäßen
4	3-614	12	Phlebographie der Gefäße einer Extremität mit Darstellung des Abflussbereiches - Röntgendarstellung der Venen einer Gliedmaße mit Kontrastmittel sowie Darstellung des Abflussbereiches
5	5-394	10	Revision einer Blutgefäßoperation
6	5-852		Exzision (Durchtrennung) an Muskel, Sehne und Faszie

B-3.10 Zulassung zum Durchgangs-Arztverfahren der Berufsgenossenschaft

Arzt mit ambulanter D-Arzt-Zulassung vorhanden: Nein
 Stationäre BG-Zulassung: Nein

B-3.11 Personelle Ausstattung

B-3.11.1 Ärzte und Ärztinnen

	Anzahl	Kommentar
Ärzte und Ärztinnen insgesamt (außer Belegärzte und Belegärztinnen)	9,0	Die Gefäßchirurgische Klinik verfügt über einen Chefarzt und drei Oberärzte
- davon Fachärzte und Fachärztinnen	6,0	

Fachexpertise der Abteilung

- Allgemeine Chirurgie (AQ06)
- Gefäßchirurgie (AQ07)
- Chirurgische Intensivmedizin (ZF00)
- Phlebologie (ZF31)

B-3.11.2 Pflegepersonal

	Anzahl	Ausbildungsdauer	Kommentar
Gesundheits- und Krankenpfleger und Gesundheits- und Krankenpflegerinnen	21,5	3 Jahre	Gefäßchirurgische Stationen und anteilig Zentralambulanz
Gefäßassistentin	1,0	3 Jahre	

Pflegerische Fachexpertise der Abteilung

- Leitung von Stationen oder Funktionseinheiten (PQ05)
- Gefäßassistentin (PQ00)
- Diplom (PQ02)
- Entlassungsmanagement (ZP05)
- Kinästhetik (ZP08)
- Mentor und Mentorin (ZP10)
- Praxisanleitung (ZP12)
- Wundmanagement (ZP16)
- Ausbildung zur Medizinischen Codierassistentin (ZP00)

B-3.11.3 Spezielles therapeutisches Personal

Das therapeutische Personal des Krankenhauses ist keiner Fachabteilung explizit zugeordnet.

B-4 Klinik für internistische Rheumatologie

B-4.1 Allgemeine Angaben der Klinik für internistische Rheumatologie

Fachabteilung: Klinik für internistische Rheumatologie
Art: Hauptabteilung

Chefarzt: Prof. Dr. Jens Gert Kuipers

Ansprechpartner: Sekretariat Frau Antpöhler

Hausanschrift: St. Pauli Deich 24
28199 Bremen

Telefon: 0421 5599-511
Fax: 0421 5599-376

URL: www.rotekreuzkrankenhaus.de
E-Mail: info-rheumazentrum@rotekreuzkrankenhaus.de

Weitere Informationen bekommen Sie hier:
www.rotekreuzkrankenhaus.de/kliniken/rheuma/intern/

B-4.2 Versorgungsschwerpunkte der Klinik für internistische Rheumatologie

Erkrankungen des Bewegungssystems werden immer häufiger und bedürfen aufgrund ihrer vielfältigen Verflechtung einer interdisziplinären Versorgung. Dieser Aufgabe stellt sich das Rheumazentrum Bremen am Rotes Kreuz Krankenhaus als dem Kompetenzzentrum Bremens für rheumatische Erkrankungen der Bewegungsorgane und der Stütz- und Bindegewebe. In unserem Rheumazentrum bündeln sich die Erfahrungen und Kompetenzen der Klinik für internistische Rheumatologie, der Klinik für Orthopädie und operative Rheumatologie sowie des Therapiezentrums für Physikalische Medizin und unserer interdisziplinären Schmerzstation. Neben den stationären Betten steht unseren Patienten die Tagesklinik des Rheumazentrums mit zehn Therapieplätzen zur Verfügung. Das Rheumazentrum des Rotes Kreuz Krankenhauses besitzt weithin Modellcharakter und versorgt Patienten aus ganz Nordwest-Deutschland.

-
- Diagnostik und Therapie von rheumatischen und immunologischen Erkrankungen (VI00)
 - Diagnostik und Therapie von Knochenerkrankungen insbesondere von Osteoporose (VI00)
 - Knochendichtemessung (alle Verfahren) (VR25)
Die Knochendichtemessung erfolgt mittels DXA und qCT
 - Kältekammer -110 Grad (VI00)
 - Ambulante rheumatologische und osteologische Versorgung (Privatsprechstunde, Ambulanz nach § 116b SGB V) (VI00)

Weitere Informationen bekommen Sie hier:
www.rotekreuzkrankenhaus.de/kliniken/rheuma/intern
www.rotekreuzkrankenhaus.de/kliniken/rheumazentrum

B-4.3 Medizinisch-pflegerische Leistungsangebote der Klinik für internistische Rheumatologie

- Patientenschulungen (MP00)
Jeden Mittwoch werden im Wintergarten der Rheumatologischen Klinik für interessierte interne und externe Patienten Schulungen zu verschiedenen Erkrankungen des Rheumatischen Formenkreises angeboten. Bei Rückfragen wenden Sie sich bitte an die leitende Krankenschwester Marion Jaenike, Telefonnummer 0421 5599514.

Alle weiteren Leistungsangebote sind unter A-10 aufgelistet.

B-4.4 Nicht-medizinische Serviceangebote der Klinik für internistische Rheumatologie

- Fernsehraum (SA04)
- Ruheraum (SA00)
- Übungsküche (SA00)

B-4.5 Fallzahlen der Klinik für internistische Rheumatologie

Vollstationäre Fallzahl: 1279
 Teilstationäre Fallzahl: 427

B-4.6 Diagnosen nach ICD

B-4.6.1 Hauptdiagnosen nach ICD

Rang	ICD-10	Absolute Fallzahl	Umgangssprachliche Bezeichnung
1	M05	183	Anhaltende Entzündung mehrerer Gelenke mit im Blut nachweisbarem Rheumafaktor - Seropositive chronische Polyarthritits
2	M34	143	Entzündliche Krankheit, bei der das Immunsystem vor allem das Bindegewebe angreift, mit Verhärtungen an Haut oder Organen - Systemische Sklerose
3	M35	125	Sonstige entzündliche Krankheit, bei der das Immunsystem vor allen Dingen das Bindegewebe angreift - Kollagenose
4	M31	115	Sonstige entzündliche Krankheit, bei der das Immunsystem Blutgefäße angreift - nekrotisierende Vaskulopathien
5	M32	68	Entzündliche Krankheit, bei der das Immunsystem Bindegewebe, Blutgefäße und Organe angreift - Systemischer Lupus erythematodes
6	L40	65	Schuppenflechte - Psoriasis
7	M06	45	Anhaltende Entzündung mehrerer Gelenke - chronische Polyarthritits
8	M33	45	Entzündliche Krankheit, bei der das Immunsystem Muskulatur und Haut angreift - Dermatomyositis-Polymyositis
9	M45	41	Entzündung der Wirbelsäule und der Darm-Kreuzbein-gelenke mit Schmerzen und Versteifung - Spondylitis anky-losans (Morbus Bechterew)
10	M30	19	Entzündung der Blutgefäße durch eine Autoimmunerkrankung - Panarteriitis nodosa

B-4.6.2 Weitere Kompetenzdiagnosen

ICD-10	Absolute Fallzahl	Umgangssprachliche Bezeichnung
M46	35	Sonstige Entzündung der Wirbelsäule - entzündliche Spondylopathien
M13	31	Sonstige entzündliche Gelenkerkrankung - Arthritis
M80	14	Osteoporose (Knochenschwund) mit pathologischer Fraktur
M10	12	Gicht
M02	11	Entzündungen der Gelenke - Reaktive Arthritiden
M79	10	Krankheiten des Weichteilgewebes, anderenorts nicht klassifiziert
M11	9	Schmerzhafte Gelenkentzündungen durch freie Kristalle - Kristall-Arthropathien

B-4.7 Prozeduren nach OPS

B-4.7.1 Durchgeführte Prozeduren nach OPS

Rang	OPS-301	Absolute Fallzahl	Umgangssprachliche Bezeichnung
1	8-561	854	Funktionsorientierte physikalische Therapie
2	8-547	453	Therapeutische Verfahren zur Beeinflussung des Immunsystems - Immuntherapie
3	8-650	160	Elektrotherapie
4	8-542	153	Nicht komplexe Chemotherapie
5	3-900	139	Knochendichtemessung
6	1-854	33	Untersuchung eines Gelenkes oder Schleimbeutels durch Flüssigkeits- oder Gewebeentnahme mit einer Nadel.
7	8-020	31	Therapeutische Injektion
8	8-158	31	Therapeutische perkutane Punktion eines Gelenkes
9	3-705	19	Szintigraphie des Muskel-Skelett-Systems
10	8-983	17	Multimodale rheumatologische Komplexbehandlung
11	1-206	16	Neurographie – Untersuchung und Messung der Nervenleitgeschwindigkeit
12	1-205	10	Elektromyographie (EMG) - Untersuchung zur Messung der Muskelaktivität

B-4.8 Ambulante Behandlungsmöglichkeiten

Rheumatologisch-immunologisch-osteologische Privatsprechstunde	
Ambulanzart	Privatambulanz (AM07)
Kommentar	Umfassende und langfristige Diagnostik und Therapie rheumatischer, immunologischer und osteologischer Erkrankungen

Rheumatologische Ambulanz	
Ambulanzart	Bestimmung zur ambulanten Behandlung nach § 116b SGB V (AM06)
Kommentar	Diagnostik und Therapie schwerer rheumatischer Erkrankungen.

Tagesklinik des Rheumazentrums	
Ambulanzart	Tagesklinik (AM00)
Kommentar	Therapie sämtlicher Krankheitsbilder des Rheumatologischen Formenkreises

B-4.9 Ambulante Operationen nach § 115b SGB V

entfällt

B-4.10 Zulassung zum Durchgangs-Arztverfahren der Berufsgenossenschaft

Arzt mit ambulanter D-Arzt-Zulassung vorhanden: Nein
Stationäre BG-Zulassung: Nein

B-4.11 Personelle Ausstattung

B-4.11.1 Ärzte und Ärztinnen

Die Rheumatologische Klinik verfügt, gemeinsam mit der Medizinischen Klinik, über die volle Fachweiterbildung sowohl für die Innere Medizin als auch für die Rheumatologie.

	Anzahl	Kommentar
Ärzte und Ärztinnen insgesamt (außer Belegärzte und Belegärztinnen)	7,0	Die Rheumatologische Klinik verfügt über einen Chefarzt und drei Oberärzte.
- davon Fachärzte und Fachärztinnen	4,0	

Fachexpertise der Abteilung

- Innere Medizin und SP Rheumatologie (AQ31)
- Innere Medizin (AQ23)
- Zusatzqualifikation Osteologie (ZF00)
- Arthro-Sonographie (DEGUM Zertifikat) (ZF00)
- Fachkunde internistische Röntgendiagnostik (ZF00)
- Fachkunde Laboruntersuchungen in der Inneren Medizin (ZF00)

B-4.11.2 Pflegepersonal

	Anzahl	Ausbildungsdauer	Kommentar
Gesundheits- und Krankenpfleger und Gesundheits- und Krankenpflegerinnen	14,4	3 Jahre	Rheumatologische Klinik, Tagesklinik, Rheumambulanz nach §116b
Krankenpflegehelfer und Krankenpflegehelferinnen	2,0	1 Jahr	
Arzthelferin	3,0	3 Jahre	

Pflegerische Fachexpertise der Abteilung

- Leitung von Stationen oder Funktionseinheiten (PQ05)
- Mentor und Mentorin (ZP10)
- Praxisanleitung (ZP12)
- Wundmanagement (ZP16)
- Sonstige Anerkannte Fachweiterbildung/zusätzlicher akademischer Abschluss (PQ00)
- Rheumatologische Fachassistenz (ZP00)

B-4.11.3 Spezielles therapeutisches Personal

	Anzahl
Ergotherapeut und Ergotherapeutin/Arbeits- und Beschäftigungstherapeut und Arbeits- und Beschäftigungstherapeutin (SP05)	2,0

Weiteres therapeutisches Personal des Krankenhauses ist keiner Fachabteilung explizit zugeordnet.

B-5 Klinik für operative Rheumatologie und Orthopädie

B-5.1 Allgemeine Angaben der Klinik für operative Rheumatologie und Orthopädie

Fachabteilung:	Klinik für operative Rheumatologie und Orthopädie
Art:	Hauptabteilung
Chefarzt:	Dr. Ingo Arnold
Ansprechpartner:	Sekretariat Frau Keller, Frau Lauruschkat
Hausanschrift:	St. Pauli Deich 24 28199 Bremen
Telefon:	0421 5599-501
Fax:	0421 5599-508
URL:	www.rotekreuzkrankenhaus.de
E-Mail:	arnold.i@rotekreuzkrankenhaus.de

Unsere Fachabteilung mit 32 Betten behandelt Erkrankungen des Bewegungsapparates operativ und nicht-operativ (konservativ). Neben so genannten Verschleißschäden und Unfallfolgen therapieren wir auch entzündliche Gelenkkrankheiten (chronische Polyarthritiden). Der enge persönliche Bezug der Ärzte und Pflegekräfte unserer Abteilung zu den Patienten und der reibungslose Ablauf des gemeinsam erarbeiteten Genesungsweges sind uns sehr wichtig.

Unsere Klinik ist spezialisiert auf verschiedene Verfahren der Implantation von Sprunggelenk-, Ellenbogen- und Fingerprothesen sowie auf die umfangreiche Schulterchirurgie. Die Fußchirurgie stellt - neben der Rheumaorthopädie und der endoprothetischen Versorgung nahezu aller Gelenke - einen weiteren Schwerpunkt dar. (D.A.F.-Zertifikat Fußchirurgie der Deutschen Assoziation für Fuß und Sprunggelenk e.V.)

Weitere Informationen bekommen Sie hier:
www.rotekreuzkrankenhaus.de/kliniken/ortho

B-5.2 Versorgungsschwerpunkte der Klinik für operative Rheumatologie und Orthopädie

- Arthroskopische Operationen (VC66)
- Diagnostik und Therapie von Arthropathien (VO01)
- Diagnostik und Therapie von Krankheiten der Muskeln (VO06)
- Diagnostik und Therapie von Krankheiten der Synovialis und der Sehnen (VO07)
- Diagnostik und Therapie von sonstigen Krankheiten der Wirbelsäule und des Rückens (VO05)
- Diagnostik und Therapie von sonstigen Krankheiten des Muskel-Skelett-Systems und des Bindegewebes (VO10)
- Diagnostik und Therapie von Spondylopathien (VO04)
- Endoprothetik (VO14)
- Fußchirurgie (VO15)
- Rheumatologische Handchirurgie und Fußchirurgie. Spezielle Fußchirurgie, Gelenkersatzverfahren/Endoprothetik (VC28)
- Rheumachirurgie (VO17)
- Schulterchirurgie (VO19)
- Spezialsprechstunde (VO13)
- Sportmedizin/Sporttraumatologie (VO20)

B-5.3 Medizinisch-pflegerische Leistungsangebote der Klinik für operative Rheumatologie und Orthopädie

- alle Leistungen sind bereits unter A9 aufgeführt (MP00)

B-5.4 Nicht-medizinische Serviceangebote der Klinik für operative Rheumatologie und Orthopädie

- entfällt (SA00)

B-5.5 Fallzahlen der Klinik für operative Rheumatologie und Orthopädie

Vollstationäre Fallzahl: 935

B-5.6 Diagnosen nach ICD

B-5.6.1 Hauptdiagnosen nach ICD

Rang	ICD-10	Absolute Fallzahl	Umgangssprachliche Bezeichnung
1	M17	211	Gonarthrose [Arthrose des Kniegelenkes]
2	M05	148	Seropositive chronische Polyarthrit
3	M16	120	Koxarthrose [Arthrose des Hüftgelenkes]
4	M20	67	Erworbene Deformitäten der Finger und Zehen
5	T84	67	Komplikationen durch orthopädische Endoprothesen, Implantate oder Transplantate
6	M15	52	Sonderform der Arthrose, bei der viele Gelenke betroffen sind - Polyarthrose
7	M75	24	Schulterläsionen
8	M25	21	Sonstige Gelenkkrankheiten, anderenorts nicht klassifiziert
9	M54	19	Rückenschmerzen
10	Q66	19	Angeborene Deformitäten der Füße

B-5.7 Prozeduren nach OPS**B-5.7.1 Durchgeführte Prozeduren nach OPS**

Rang	OPS-301	Absolute Fallzahl	Umgangssprachliche Bezeichnung
1	5-788	228	Operation an den Fußknochen
2	5-822	198	Einsetzen eines Gelenkersatzes am Kniegelenk
3	5-786	140	Operative Befestigung von Knochteilen z. B. durch Schrauben
4	5-820	126	Einsetzen eines künstlichen Hüftgelenks
5	5-808	117	Arthrodesse - künstliche Gelenkversteifung
6	5-800	103	Erneute op. Begutachtung und Behandlung nach einer Gelenkoperation
7	5-811	76	Operation an der Gelenkinnenhaut bei einer Spiegelung
8	8-020	59	Therapeutische Injektion
9	5-812	50	Arthrosk. Operation am Gelenkknorpel und an den Menisken
10	5-845	45	Operative Entfernung der Gelenkinnenhaut an der Hand
11	5-854	40	Wiederherstellende Operation an Sehnen
12	5-784	39	Operative Verpflanzung bzw. Umlagerung von Knochengewebe
13	8-563	39	Kombination verschiedener körperlich-medizinische Übungen und Anwendungen
14	5-810	34	Erneute Operation eines Gelenks durch eine Spiegelung
15	5-783	33	Entnahme eines Knochentransplantates
16	8-910	32	Regionale Schmerzbehandlung durch Einbringen eines Betäubungsmittels in einen Spaltraum im Wirbelkanal
17	5-823	30	Wechsel und Entfernung eines Gelenkersatzes am Kniegelenk
18	8-917	27	Einspritzen eines Medikamentes in die Wirbelsäule zur Schmerztherapie
19	5-824	26	Einsetzen eines Gelenkersatzes der oberen Extremität
20	5-780	24	Inzision am Knochen, septisch und aseptisch
21	5-847	23	Operative Entfernung bzw. Wiederherstellung der Gelenke an der Hand außer am Handgelenk
22	5-787	21	Entfernung von Osteosynthesematerial
23	5-894	21	Exzision von erkranktem Gewebe an Haut und Unterhaut
24	5-840	18	Operationen an Sehnen der Hand
25	5-782	16	Exzision und Resektion von erkranktem Knochengewebe
26	5-814	15	Wiederherstellende Operation an Sehnen bzw. Bändern des Schultergelenks durch eine Spiegelung
27	5-056	13	Operation zur Lösung von Verwachsungen um einen Nerv/ zur Druckentlastung des Nervs oder Aufhebung der Nervenfunktion
28	5-821	13	Revision, Wechsel und Entfernung eines Gelenkersatzes am Hüftgelenk
29	5-805	11	Operation an Sehnen bzw. Bändern des Schultergelenks
30	5-826	10	Einsetzen eines Gelenkersatzes an den unteren Extremitäten

B-5.8 Ambulante Behandlungsmöglichkeiten

Orthopädisch-Rheumatologische Sprechstunde	
Ambulanzart	Sonstige Art der Ambulanz (AM00)

B-5.9 Ambulante Operationen nach § 115b SGB V

Rang	OPS-301	Absolute Fallzahl	Umgangssprachliche Bezeichnung
1	5-812	61	Arthroskopische Operation am Gelenkknorpel und an den Menisken
2	5-787	36	Entfernung von Osteosynthesematerial
3	5-811	22	Arthroskopische Operation an der Synovialis - Operation an der Gelenkinnenhaut durch eine Spiegelung
4	5-808	8	Arthrodese - Versteifung eines Gelenkes
5	5-800	6	Offen chirurgische Revision eines Gelenkes
6	5-840	6	Operationen an Sehnen der Hand
7	5-056		Neurolyse und Dekompression eines Nerven
8	5-844		Revision an Gelenken der Hand
9	5-845		Operative Entfernung der Gelenkinnenhaut an der Hand
10	5-846		Arthrodese an Gelenken der Hand
11	5-847		Operative Entfernung bzw. Wiederherstellung der Gelenke an der Hand außer am Handgelenk
12	5-852		Exzision an Muskel, Sehne und Faszie
13	5-782		Exzision und Resektion von erkranktem Knochengewebe
14	5-788		Operation an den Fußknochen
15	5-841		Operationen an Bändern der Hand

B-5.10 Zulassung zum Durchgangs-Arztverfahren der Berufsgenossenschaft

Arzt mit ambulanter D-Arzt-Zulassung vorhanden: Nein
 Stationäre BG-Zulassung: Nein

B-5.11 Personelle Ausstattung

B-5.11.1 Ärzte und Ärztinnen

	Anzahl	Kommentar
Ärzte und Ärztinnen insgesamt (außer Belegärzte und Belegärztinnen)	6,0	Die Klinik für operative Rheumatologie und Orthopädie verfügt über einen Chefarzt und einen Oberarzt.
- davon Fachärzte und Fachärztinnen	5,0	

Fachexpertise der Abteilung

- Orthopädie und Unfallchirurgie (AQ10)
- Spezielle Endoprothetik (ZF00)
auch für kleine Gelenke. Muskelerhaltende, gewebeschonende Endoprothetik.
- Orthopädische Rheumatologie (AQ00)
- Chirotherapie, Physikalische Therapie, Sportmedizin (ZF00)

B-5.11.2 Pflegepersonal

	Anzahl	Ausbildungs- dauer	Kommentar
Gesundheits- und Krankenpfleger und Gesundheits- und Krankenpflegerinnen	16,5	3 Jahre	Pflegepersonal der Stationen und anteilig Zentralambulanz

Pflegerische Fachexpertise der Abteilung

- Leitung von Stationen oder Funktionseinheiten (PQ05)
- Entlassungsmanagement (ZP05)
Case-Management
- Mentor und Mentorin (ZP10)
- Praxisanleitung (ZP12)
- Schmerzmanagement (ZP14)
Pain Nurse
- Wundmanagement (ZP16)

B-5.11.3 Spezielles therapeutisches Personal

Das therapeutische Personal des Krankenhauses ist keiner Fachabteilung explizit zugeordnet.

B-6 Institut für klinische Radiologie

B-6.1 Allgemeine Angaben des Institutes für klinische Radiologie

Fachabteilung: Institut für klinische Radiologie
Art: nicht Betten führend

Chefärzte: Dr. Friedemann Osmers bis 30.9.2010
 Sabine Bircks ab 1.10.2010

Ansprechpartner: Sekretariat Frau Behrens

Hausanschrift: St. Pauli Deich 24
 28199 Bremen

Telefon: 0421 5599-281
Fax: 0421 5599-853

URL: www.rotekreuzkrankenhaus.de
E-Mail: bircks.s@rotekreuzkrankenhaus.de

Weitere Informationen bekommen Sie hier:
www.rotekreuzkrankenhaus.de/kliniken/radiologie

B-6.2 Versorgungsschwerpunkte des Institutes für klinische Radiologie

Das Institut für klinische Radiologie, mit Schwerpunkt Angiographie, versorgt alle stationären Patienten des Krankenhauses, einschließlich der Patienten der Gefäßchirurgie. Hier speziell ambulante Verfahren bei Shuntpatienten incl. der Diagnostik und "Katheter- Therapie" bei Gefäßproblemen.

Jährlich werden über 4000 Ultraschall-Untersuchungen durchgeführt. Davon ca. 3400 Abdomen-Sonographien, 100 Schilddrüsen-sonographien sowie Weichteil-, Gelenk-, Pleura und Leistensonographien.

-
- Arteriographie (VR15)
 - Interventionelle Radiologie (VR41)
 - Spezialsprechstunde (VR40)
Wir bieten Spezialsprechstunden für Patienten mit Gefäßerkrankungen an.
 - Computertomographie (CT), nativ (VR10)
 - Computertomographie (CT), Spezialverfahren (VR12)
 - Computertomographie (CT) mit Kontrastmittel (VR11)
 - Computergestützte Bilddatenanalyse mit 3D-Auswertung (VR26)
 - Interdisziplinäre Tumorsprechstunde (VR00)
 - Native Sonographie (VR02)
 - Phlebographie (VR16)
 - Projektionsradiographie mit Kontrastmittelverfahren (VR09)
 - Konventionelle Röntgenaufnahmen (VR01)
 - Quantitative Bestimmung von Parametern (VR29)

B-6.3 Medizinisch-pflegerische Leistungsangebote des Institutes für klinische Radiologie

Alle Leistungen sind bereits unter A-9 aufgeführt

B-6.4 Nicht-medizinische Serviceangebote des Institutes für klinische Radiologie

Alle Serviceangebote sind bereits unter A-10 aufgeführt

B-6.5 Fallzahlen des Institutes für klinische Radiologie

entfällt

B-6.6 Diagnosen nach ICD

entfällt

B-6.7 Prozeduren nach OPS

B-6.7.1 Durchgeführte Prozeduren nach OPS

Rang	OPS-301	Absolute Fallzahl	Umgangssprachliche Bezeichnung
1	3-200	764	Native Computertomographie des Schädels
2	3-225	596	Computertomographie des Bauchraumes mit Kontrastmittel
3	3-607	425	Röntgendarstellung der Schlagadern der Beine mit Kontrastmittel
4	3-604	328	Röntgendarstellung der Schlagadern im Bauch mit Kontrastmittel
5	3-222	325	Computertomographie des Brustkorbes mit Kontrastmittel
6	3-605	310	Arteriographie der Gefäße des Beckens
7	3-228	290	Computertomographie der peripheren Gefäße mit Kontrastmittel
8	3-205	215	Native Computertomographie des Muskel-Skelett-Systems
9	3-203	173	Native Computertomographie von Wirbelsäule und Rückenmark
10	3-227	166	Computertomographie des Muskel-Skelett-Systems mit Kontrastmittel
11	3-202	142	Native Computertomographie des Brustkorbes
12	3-207	122	Native Computertomographie des Bauchraumes
13	3-601	105	Arteriographie der Gefäße des Halses
14	3-600	71	Röntgendarstellung der Schlagadern im Schädel mit Kontrastmittel
15	3-220	65	Computertomographie des Schädels mit Kontrastmittel
16	3-614	63	Phlebographie der Gefäße einer Extremität mit Darstellung des Abflussbereiches
17	3-206	60	Native Computertomographie des Beckens
18	3-606	18	Röntgendarstellung der Schlagadern der Arme mit Kontrastmittel
19	3-221	10	Computertomographie des Halses mit Kontrastmittel
20	3-201	9	Native Computertomographie des Halses
21	3-602		Röntgendarstellung des Aortenbogens mit Kontrastmittel
22	3-60x		Andere Arteriographie
23	3-226		Computertomographie des Beckens mit Kontrastmittel
24	3-22x		Andere Computertomographie mit Kontrastmittel
25	3-608		Röntgendarstellung kleiner Schlagadern mit Kontrastmittel
26	3-20x		Andere native Computertomographie
27	3-223		Computertomographie von Wirbelsäule und Rückenmark mit Kontrastmittel
28	3-603		Röntgendarstellung der Schlagadern im Brustkorb mit Kontrastmittel

B-6.7.2 Weitere Kompetenzprozeduren

OPS-301	Absolute Fallzahl	Umgangssprachliche Bezeichnung
8-836	333	Perkutan-transluminale Gefäßintervention - Behandlung an einem Gefäß über einen Schlauch
8-840	199	Perkutan-transluminale Implantation von nicht medikamentenfreisetzenden Stents
5-38a	35	Einbringen spezieller Röhrrchen (Stent-Prothesen) in ein Blutgefäß
8-541		Einträufeln von Mitteln, die das Immunsystem beeinflussen, in Hohlräume des Körpers

B-6.8 Ambulante Behandlungsmöglichkeiten

Gefäßambulanz	
Ambulanzart	Fremdkörperentfernung arteriell/venös (AM00)
Kommentar	Ambulanz des Zentrums der klinischen Radiologie Leitung: Leitende Ärztin Sabine Bircks
Angebotene Leistung	Fremdkörperentfernung arteriell/venös (VR00)

Gefäßambulanz	
Ambulanzart	Sonstige Art der Ambulanz (AM00)
Angebotene Leistung	Angiographien (VR00) Phlebographie (VR16) Shuntographien (VR00)

B-6.9 Ambulante Operationen nach § 115b SGB V

Rang	OPS-301	Absolute Fallzahl	Umgangssprachliche Bezeichnung
1	3-604	86	Röntgendarstellung der Schlagadern im Bauch mit Kontrastmittel
2	8-836	58	Behandlung an einem Gefäß über einen Schlauch
3	3-605	51	Arteriographie der Gefäße des Beckens
4	3-607	51	Arteriographie der Gefäße der unteren Extremitäten
5	3-614	23	Phlebographie der Gefäße einer Extremität mit Darstellung des Abflussbereiches
6	3-606	18	Arteriographie der Gefäße der oberen Extremitäten
7	3-601		Arteriographie der Gefäße des Halses
8	3-608		Röntgendarstellung kleiner Schlagadern mit Kontrastmittel

B-6.10 Zulassung zum Durchgangs-Arztverfahren der Berufsgenossenschaft

Arzt mit ambulanter D-Arzt-Zulassung vorhanden: Nein
Stationäre BG-Zulassung: Nein

B-6.11 Personelle Ausstattung

B-6.11.1 Ärzte und Ärztinnen

	Anzahl	Kommentar
Ärzte und Ärztinnen insgesamt (außer Belegärzte und Belegärztinnen)	7,0	Das Institut für klinische Radiologie verfügt über eine leitende Ärztin und einen Oberarzt.
- davon Fachärzte und Fachärztinnen	5,0	

Fachexpertise der Abteilung

- Radiologie (AQ54)
- Röntgendiagnostik (ZF38)
- Magistra of Public Health (ZF00)

B-6.11.2 Pflegepersonal

entfällt

B-6.11.3 Spezielles therapeutisches Personal

	Anzahl
MTA-R Medizinisch Technische Assistenten (SP00)	13,3

B-7 Medizinische und Anästhesiologische Intensivmedizin incl. Anästhesie

B-7.1 Allgemeine Angaben der Medizinischen und Anästhesiologischen Intensivmedizin incl. Anästhesie

Unsere interdisziplinäre Intensivstation wird internistisch vom Chefarzt Herrn PD Dr. Herget-Rosenthal und anästhesiologisch vom leitenden Anästhesisten Herrn Dr. Wagener geführt. Herr Dr. Wagener ist darüber hinaus leitender Arzt der Klinik für Anästhesie und Intensivmedizin.

Fachabteilung: Art:	Medizinische und Anästhesiologische Intensivmedizin incl. Anästhesie Hauptabteilung
Chefärzte:	Herr PD Dr. Herget-Rosenthal Herr Dr. Wagener
Ansprechpartner:	Sekretariate Frau Suchland, Frau Schleusener
Hausanschrift:	St. Pauli Deich 24 28199 Bremen
Telefon:	0421 5599-0
Fax:	0421 5599-0
URL:	www.rotekreuzkrankenhaus.de/kliniken/intensivstation/
E-Mail:	info@rotekreuzkrankenhaus.de

Weitere Informationen bekommen Sie hier:
www.rotekreuzkrankenhaus.de/kliniken/intensivstation

B-7.2 Versorgungsschwerpunkte der Medizinischen und Anästhesiologischen Intensivmedizin incl. Anästhesie

- Alle Formen der Blutreinigungsverfahren (VI00)
- Bronchoskopien (VX00)
- Differenzierte Katecholamintherapie (VX00)
bei allen Schockformen
- Invasive Art-/Venenkatheterisierung (VX00)
- Langzeitbeatmung (VX00)
- Nicht-invasive HZV-Messung (PICCO) (VX00)
- Invasive HZV-Messung (Pulmonalkatheter)
- Sepsismanagement (VX00)
- Hypothermiebehandlung bei Herz-Kreislaufstillstand (VX00)
- Schmerztherapie (VI40)
- Gastroskopien und Koloskopien bei Blutungen (VI00)
- Invasive Beatmung (VX00)
- Non-invasive Beatmung (VX00)
- Akutes Koronarsyndrom, z. B. Herzinfarkt (VI00)
- Intoxikationen (VX00)
- Schwere Pneumonien (VX00)
- Bradykarde und tachykarde Arrhythmien (VX00)
- Akutes Herzversagen (VI00)
- Akutes Nierenversagen (VI00)

B-7.3 Medizinisch-pflegerische Leistungsangebote der Medizinischen und Anästhesiologischen Intensivmedizin incl. Anästhesie

Speziell für die Nachbetreuung frisch operierter Patienten verfügt unser Haus über eine Zwischen-Intensivstation, die sogenannte Intermediate Care Einheit, in einem zusätzlichen Raum mit vier Überwachungsbetten und -Geräten sowie 24 Stunden Diensten. Auch hier wird unseren Patienten rund um die Uhr volle Aufmerksamkeit garantiert. Die vier Überwachungsplätze ermöglichen eine permanente Kontrolle der Vitalfunktionen, die aufgezeichnet und bei Bedarf abgerufen werden können: Es gibt Überwachungsgeräte für Herz- und Kreislaufaktionen (EKG-Monitor, automatische Messung von Blutdruck, Sauerstoffsättigung, Atemfrequenz und Körpertemperatur).

-
- Alle Formen der Nierenersatzverfahren (MP00)
 - Beatmungen (invasiv und non-invasiv) (MP00)
 - Differenzierte Katecholamintherapie (MP00)
 - Hypothermie-Behandlung (MP00)

B-7.4 Nicht-medizinische Serviceangebote der Medizinischen und Anästhesiologischen Intensivmedizin incl. Anästhesie

Alle Serviceangebote sind bereits unter A-10 aufgeführt

B-7.5 Fallzahlen der Medizinischen und Anästhesiologischen Intensivmedizin incl. Anästhesie

Die Fälle sind den jeweiligen Fachabteilungen direkt zugeordnet

B-7.6 Diagnosen nach ICD

Die Fälle sind den jeweiligen Fachabteilungen direkt zugeordnet

B-7.7 Prozeduren nach OPS

B-7.7.1 Durchgeführte Prozeduren nach OPS

Rang	OPS-301	Absolute Fallzahl	Umgangssprachliche Bezeichnung
1	8-900	1236	Intravenöse Anästhesie
2	8-930	1103	Monitoring von Atmung, Herz und Kreislauf ohne Messung des Pulmonalarteriendruckes und des zentralen Venendruckes
3	8-980	851	Intensivmedizinische Komplexbehandlung (Basisprozedur)
4	8-931	490	Monitoring von Atmung, Herz und Kreislauf mit Messung des zentralen Venendruckes
5	8-701	88	Endotracheale Intubation – Einlegen eines Beatmungsschlauches
6	8-706	76	Anlegen einer Maske zur maschinellen Beatmung
7	8-932	48	Monitoring von Atmung, Herz und Kreislauf mit Messung des Pulmonalarteriendruckes
8	8-640	36	Externe elektrische Defibrillation (Kardioversion) des Herzrhythmus

B-7.8 Ambulante Behandlungsmöglichkeiten

entfällt

B-7.9 Ambulante Operationen nach § 115b SGB V

entfällt

B-7.10 Zulassung zum Durchgangs-Arztverfahren der Berufsgenossenschaft

Arzt mit ambulanter D-Arzt-Zulassung vorhanden: Nein
Stationäre BG-Zulassung: Nein

B-7.11 Personelle Ausstattung

B-7.11.1 Ärzte und Ärztinnen

Fachexpertise der Abteilung

- Innere Medizin und SP Nephrologie (AQ29)
- Anästhesiologie (AQ01)
- Innere Medizin (AQ23)
- Intensivmedizin (ZF15)
- Notfallmedizin (ZF28)

B-7.11.2 Pflegepersonal

	Anzahl	Ausbildungs- dauer	Kommentar
Gesundheits- und Krankenpfleger und Gesundheits- und Krankenpflegerinnen	66,6	3 Jahre	Pflegerisches und Assistenzpersonal OP, Zentralsterilisation, Anästhesie, Intensivstationen, Ambulantes OP-Zentrum, Casemanagement
Krankenpflegehelfer und Krankenpflegehelferinnen	4,0	1 Jahr	
Operationstechnische Assistenten und Assistentinnen	6,0	3 Jahre	
Arzthelferin	4,0	3 Jahre	

Pflegerische Fachexpertise der Abteilung

- Case-Management (ZP00)
- Leitung von Stationen oder Funktionseinheiten (PQ05)
- Intensivpflege und Anästhesie (PQ04)
- Mentor und Mentorin (ZP10)
- Praxisanleitung (ZP12)
- Wundmanagement (ZP16)

B-7.11.3 Spezielles therapeutisches Personal

entfällt

B-8 Klinik für Schmerztherapie

B-8.1 Allgemeine Angaben der Klinik für Schmerztherapie

Fachabteilung: Klinik für Schmerztherapie
Art: Hauptabteilung

Chefarzt: Leitender Arzt Dr. Joachim Ulma

Ansprechpartner: Sekretariat Frau Meyer, Frau Schleusener

Hausanschrift: St. Pauli Deich 24
28199 Bremen

Telefon: 0421 5599-277
Fax: 0421 5599-856

URL: www.rotekreuzkrankenhaus.de
E-Mail: ulma.j@rotekreuzkrankenhaus.de

Weitere Informationen bekommen Sie hier:
www.rotekreuzkrankenhaus.de/kliniken/schmerzszentrum

B-8.2 Versorgungsschwerpunkte der Klinik für Schmerztherapie

- Rückenschmerzen (VX00)
- CRPS I und II (VX00)
- Knochen-/Gelenk- und Rheumabeschwerden in Zusammenarbeit mit dem Zentrum für Rheumatologie (VX00)
- Kopf- und Gesichtsschmerzen (VX00)
- Neuropathische Schmerzen (VX00)
- Opiatindikation/ -entzug bei nicht tumorbedingten Schmerzen (VX00)
- Somatoforme Schmerzstörungen in Zusammenarbeit mit einer Diplom Psychologin (VX00)
Psychologische Psychotherapie
- Tumorschmerzen (VX00)
- Zentrale Schmerzen nach z.B. Schlaganfall (VX00)

B-8.3 Medizinisch-pflegerische Leistungsangebote der Klinik für Schmerztherapie

- Akupressur (MP01)
- Akupunktur (MP02)
In ausgewählten Einzelfällen
- Psychologisches/psychotherapeutisches Leistungsangebot/ Psychosozialdienst (MP34)
- Schmerztherapie/-management (MP37)

B-8.4 Nicht-medizinische Serviceangebote der Klinik für Schmerztherapie

- Betreuung durch eine Psychologin (SA00)

B-8.5 Fallzahlen der Klinik für Schmerztherapie

Vollstationäre Fallzahl: 275

B-8.6 Diagnosen nach ICD

B-8.6.1 Hauptdiagnosen nach ICD

Rang	ICD-10	Absolute Fallzahl	Umgangssprachliche Bezeichnung
1	M54	98	Rückenschmerzen
2	R52	22	Schmerz, anderenorts nicht klassifiziert
3	M79	16	Sonstige Krankheiten des Weichteilgewebes, anderenorts nicht klassifiziert
4	M89	13	Sonstige Knochenkrankheiten
5	M53	12	Sonstige Krankheiten der Wirbelsäule und des Rückens, anderenorts nicht klassifiziert
6	G44	9	Sonstige Kopfschmerzsyndrome
7	G50	7	Krankheiten des N. trigeminus [V. Hirnnerv]
8	B02	6	[Herpes zoster - Gürtelrose
9	F45	6	Somatoforme Störungen - körperliche Beschwerden, die sich nicht oder nicht hinreichend auf eine organische Erkrankung zurückführen lassen
10	G57	6	Mononeuropathien der unteren Extremität – Schädigungen der Nervenzellen der unteren Körperteile

B-8.7 Prozeduren nach OPS

B-8.7.1 Durchgeführte Prozeduren nach OPS

Rang	OPS-301	Absolute Fallzahl	Umgangssprachliche Bezeichnung
1	8-918	257	Multimodale Schmerztherapie
2	8-91b	7	Multimodale schmerztherapeutische Kurzzeitbehandlung
3	8-650		Elektrotherapie

B-8.8 Ambulante Behandlungsmöglichkeiten

Schmerzambulanz	
Ambulanzart	Schmerzambulanz (AM00)
Kommentar	Ambulanz der Klinik für Schmerzmedizin-Schmerzzentrum
Angebotene Leistung	CRPS I und II (VX00) Knochen-/Gelenk- und Rheumabeschwerden in Zusammenarbeit mit dem Zentrum für Rheumatologie (VX00) Kopf- und Gesichtsschmerzen (VX00) Psychologische Schmerztherapie (VX00) Rückenschmerzen (VX00) Somatoforme Schmerzstörungen in Zusammenarbeit mit einer Diplom Psychologin (VX00) Therapie aller chronischen Schmerzen (VX00) Tumorschmerzen (VX00) Zentrale Schmerzen nach z.B. Schlaganfall (VX00)

B-8.9 Ambulante Operationen nach § 115b SGB V

entfällt

B-8.10 Zulassung zum Durchgangs-Arztverfahren der Berufsgenossenschaft

Arzt mit ambulanter D-Arzt-Zulassung vorhanden: Nein
Stationäre BG-Zulassung: Nein

B-8.11 Personelle Ausstattung

B-8.11.1 Ärzte und Ärztinnen

	Anzahl	Kommentar
Ärzte und Ärztinnen insgesamt (außer Belegärzte und Belegärztinnen)	0,0	Alle Ärzte sind dem Fachbereich Anästhesie und Intensivmedizin zugeordnet

Fachexpertise der Abteilung

- Anästhesiologie (AQ01)
- Notfallmedizin (ZF28)
- Spezielle Schmerztherapie (ZF42)
- Ärztliches Qualitätsmanagement (ZF01)

B-8.11.2 Pflegepersonal

	Anzahl	Ausbildungsdauer	Kommentar
Gesundheits- und Krankenpfleger und Gesundheits- und Krankenpflegerinnen	2,6	3 Jahre	Pflegepersonal stationäre Schmerztherapie und Schmerzambulanz
Krankenpflegehelfer und Krankenpflegehelferinnen	1,0	1 Jahr	
Arzthelferin	3,0	3 Jahre	

Pflegerische Fachexpertise der Abteilung

- Leitung von Stationen oder Funktionseinheiten (PQ05)
- Weiterbildung zur Pflegedienstleitung (PQ00)
- Schmerzmanagement (ZP14)
- Praxisanleitung (ZP12)
- Wundmanagement (ZP16)

B-8.11.3 Spezielles therapeutisches Personal

	Anzahl	Kommentar
Psychologischer Psychotherapeut und Psychologische Psychotherapeutin (SP24)	0,7	Angabe in Vollzeitstelle

C Qualitätssicherung

C-1 Teilnahme an der externen vergleichenden Qualitätssicherung nach §137 Abs.1 Satz 3 Nr.1 SGB V (QS-Verfahren) folgt

C-2 Externe Qualitätssicherung nach Landesrecht gemäß §112 SGB V

Über § 137 SGB V hinaus ist auf Landesebene keine verpflichtende Qualitätssicherung vereinbart.

C-3 Qualitätssicherung bei Teilnahme an Disease-Management-Programmen (DMP) nach § 137f SGB V

Eine Teilnahme an Disease-Management-Programmen erfolgt nicht.

C-4 Teilnahme an sonstigen Verfahren der externen vergleichenden Qualitätssicherung

Kooperatives Rheumazentrum

Chefarzt des Rheumazentrums im Roten Kreuz Krankenhauses, Prof. Dr. J. G. Kuipers, ist Mitglied im regionalen Kooperativen Rheumazentrum Bremen sowie im Verband Rheumatologischer Akut-Kliniken und Sprecher des Rheumazentrums Bremen.

Schmerzzentrum

Unser Schmerzzentrum verfügt über eine Qualitätssicherungsvereinbarung zur ambulanten Schmerztherapie mit der Kassenärztlichen Vereinigung Bremen. Es erfolgt der Einsatz des Deutschen Schmerzfragebogens der DGS und DGSS mit standardisierter Auswertung. Darüber hinaus erfolgen regelmäßige Schmerzkonferenzen mit externen Teilnehmern.

Institut für klinische Radiologie

Das Institut für klinische Radiologie hat im Jahr 2010 an der vergleichenden Qualitätssicherungsmaßnahme Karotis-PTA der Deutschen Gesellschaft für Angiologie und der deutschen Röntgengesellschaft teilgenommen.

C-5 Umsetzung der Mindestmengenvereinbarung nach § 137 SGB V

	Mindestmenge	Erbrachte Menge
Knie-TEP	50	175
Komplexe Eingriffe am Organsystem Ösophagus	10	12

C-6 Umsetzung von Beschlüssen des Gemeinsamen Bundesausschusses zur Qualitätssicherung nach § 137 Abs. 1 Satz 1 Nr. 2 SGB V („Strukturqualitätsvereinbarung“)

- Richtlinie über Maßnahmen zur Qualitätssicherung für die stationäre Versorgung bei der Indikation Bauchortenaneurysma (CQ01)
-

C-7 Umsetzung der Regelungen zur Fortbildung im Krankenhaus nach § 137 SGB V

Nr.		Anzahl
1.	Fachärztinnen und Fachärzte, psychologische Psychotherapeutinnen und Psychotherapeuten sowie Kinder- und Jugendlichenpsychotherapeutinnen und -psychotherapeuten, die der Fortbildungspflicht unterliegen	44,0
2.	Anzahl derjenigen Fachärztinnen und Fachärzte aus Nr. 1, die einen Fünfjahreszeitraum der Fortbildung abgeschlossen haben und damit der Nachweispflicht unterliegen	44,0
3.	Anzahl derjenigen Personen aus Nr. 2, die den Fortbildungsnachweis gemäß § 3 der G-BA-Regelungen erbracht haben	42,0

D Qualitätsmanagement

D-1 Qualitätspolitik

Qualitätspolitik

Qualitätspolitik und Qualitätsziele bestimmen maßgeblich das Handeln der Leitung und der Mitarbeiter des Rotes Kreuz Krankenhauses. Basis beider ist das Unternehmensleitbild. Die Rotes Kreuz Krankenhaus gGmbH versteht sich als modernes Dienstleistungsunternehmen im Gesundheitswesen, das bestmögliche Versorgung seiner Patienten unter Berücksichtigung wirtschaftlichen Einsatzes von Ressourcen sicher zu stellen hat. Dabei erstreckt sich der Qualitätsanspruch gleichermaßen auf den medizinischen Standard, auf die pflegerische- und Dienstleistungsqualität wie auch auf zeitgemäßen Komfort. Unser wichtigstes Ziel ist die medizinische Versorgung des Patienten auf höchstem Niveau. Es wird realisiert durch hohe fachliche Kompetenz unserer Mitarbeiter, moderne Infrastruktur und den Einsatz spezialisierter Behandlungsmethoden. Die Individualität des Patienten bestimmt unser medizinisches und pflegerisches Handeln. Durch die Transparenz unseres Wirkens und Respektieren des Willens jedes einzelnen Patienten schaffen wir Vertrauen. Bei nicht heilbaren Erkrankungen richtet sich das Ziel unserer Behandlung auf den Erhalt der Lebensqualität. Besonders wichtig bei der Behandlung der Patienten ist uns eine interdisziplinäre Zusammenarbeit.

Die Patienten im Krankenhaus messen die Qualität einer Leistung einerseits am Behandlungsergebnis und andererseits daran, wie sie sich als kranker Mensch behandelt und aufgehoben fühlen. Sie wünschen sich eine würde- und respektvolle Behandlung und Pflege unter Beachtung ihrer individuellen Bedürfnisse. Dem wollen die Mitarbeiter und Mitarbeiterinnen unseres Krankenhauses gerecht werden, daran orientieren sie sich.

D-2 Qualitätsziele

Qualitätsziele 2010

Grundlage und Richtschnur unseres Handelns ist das Unternehmensleitbild. Durch den Qualitäts- und Lenkungsausschuss sind, abgeleitet aus dem Leitbild des Hauses, Handlungsfelder identifiziert und Qualitätsziele entwickelt worden. Viele dieser definierten Ziele sind zeitgemäß nur dann einzulösen, wenn Qualitätsmanagement systematisiert und im Sinne eines wertschätzenden Führungsinstrumentes betrieben wird.

Nachfolgende Ziele sollen im Jahr 2010 für alle Mitarbeiter des Hauses gelten und richtungweisend sein:

1. Prozesse/Standards

Im Mittelpunkt der Betrachtung steht nicht die einzelne Funktion oder Abteilung, sondern die Krankenhausbehandlung, d.h. der Patient und sein Weg durch das Krankenhaus, als Ganzes. Unser Ziel ist die kontinuierliche Verbesserung des Behandlungsprozesses und der Qualität unserer Leistungen unter Berücksichtigung der Erwartungen, Anforderungen, Wünsche und Bedürfnisse der Patienten, Mitarbeiter, Angehörigen und Kooperationspartner.

Ziele:

- ▽ Wir gewährleisten eine zuverlässige Informationsweiterleitung an die einweisenden Ärzte.
- ▽ Die Abläufe der Behandlung sind von der Aufnahme bis zur Entlassung strukturiert, transparent und patientenorientiert gestaltet.

2. Patientenorientierung

Alle Patienten werden freundlich und zugewandt behandelt. Die Abläufe der Behandlung sind transparent und patientenorientiert organisiert. Die ganzheitliche, personengebundene pflegerische Organisationsform „Primäre Pflege“ befindet sich in der Einführung.

Ziele:

- ∇ Unsere Patienten sind über die erforderlichen therapeutischen und pflegerischen Maßnahmen aufgeklärt.
- ∇ Der Patient ist aktiv in seine Behandlung einbezogen.
- ∇ Neue Organisationsformen fördern Sicherheit und Vertrauen von Patienten und Angehörigen.
- ∇ Wir verbessern die Effektivität und Effizienz unserer Versorgungsprozesse.
- ∇ Wir vermeiden lange Wartezeiten.
- ∇ Notfallpatienten werden zügig in die medizinische Obhut des Rotes Kreuz Krankenhauses übernommen.
- ∇ Unsere Patienten empfehlen das Rote Kreuz Krankenhaus gern in ihrem Freundes- und Patientenkreis weiter.

3. Mitarbeiterorientierung/Qualifizierung.

Unsere Mitarbeiter sind die wichtigste Kraft in unserem Unternehmen. Die Realisierung unserer Ziele setzt Mitarbeiterorientierung voraus, weil die Sozial- und Fachkompetenz, die Motivation und Innovationskraft sowie das Engagement unserer Mitarbeiter unverzichtbar sind. Zur Erreichung unserer Ziele betreiben wir eine gezielte Personalentwicklung. Unsere Mitarbeiterorientierung zeigt sich in einer offenen Kommunikationskultur und in der Sicherung von Bildung und Qualifizierung.

Ziele:

- ∇ Durch eine zielgerichtete Einarbeitung werden neue Mitarbeiter systematisch auf ihre Tätigkeit vorbereitet.
- ∇ Wir beziehen Mitarbeiter in Entscheidungsvorbereitungen und Veränderungsprozesse ein. Grundlegende Entwicklungen werden in geeigneter Weise für die Beteiligung möglichst vieler Mitarbeiter geöffnet und dazu gezielt kommuniziert.

4. Risikomanagement/Patienten-/ Betriebssicherheit

Ein wichtiger Ansatzpunkt des Qualitätsmanagements ist die Vermeidung von Fehlern, die Suche nach Fehlerursachen und deren Beseitigung. Ausschlaggebend für die Funktionstüchtigkeit des Qualitätsmanagements ist daher eine Kultur der Offenheit und Kritikfähigkeit, in der sowohl Kritik und Beschwerden als auch Fehler als Chancen zur Verbesserung verstanden und genutzt werden.

Ziele:

- ∇ Kontinuierliche Verbesserung der Sicherheit für unsere Mitarbeiter und Patienten.
- ∇ Unser Notfall- und Katastrophenplan beinhaltet alle wichtigen Verhaltensregeln und gewährleistet sichere Handlungsweisen bei einem Notfallereignis.
- ∇ Durch geeignete Maßnahmen etablieren wir eine Fehlerkultur im Krankenhaus, die es uns ermöglicht, offen und sanktionsfrei über Fehlerrisiken und Fehler zu diskutieren.
- ∇ Wir stellen eine kontinuierliche Einsatzbereitschaft unserer EDV-gestützten Informationstechnologie sicher.

5. **Strategische Weiterentwicklung- Baustelle Zukunft**

Zur Zukunftssicherung und Wettbewerbsfähigkeit des Rotes Kreuz Krankenhauses befinden wir uns seit 2010 in einem umfangreichen Neu- und Umbauprojekt, das im Jahre 2013 abgeschlossen werden wird.

Durch die Errichtung einer modernen Zentralen Patientenaufnahme, einschließlich einer neuen Liegendvorfahrt, werden die zurzeit bestehenden Überschneidungen auf dem Krankenhausgelände zwischen Notfalltransporten, Parkplatz- und Besucherverkehr beseitigt. Die Leistungsfähigkeit des Hauses wird sowohl bei der Versorgung medizinischer Notfälle als auch für terminierbare Krankenhausleistungen deutlich erhöht. Ablaufprozesse bei der Notfall-Versorgung können optimal unterstützt werden. Übergabezeiten und -prozesse bei Einsätzen des Rettungsdienstes werden deutlich verbessert.

Die Ansiedlung und Neukonzeption der diagnostischen Bereiche auf gleicher Ebene mit der Zentralen Aufnahme beschleunigt die Diagnostik, die Wegführungen im Haus werden vereinfacht und entzerrt. Dadurch vereinfacht sich die Terminkoordination, eine ruhigere Abwicklung mit verminderten Wartezeiten für die Patienten wird sicher gestellt.

Mit der Zentralen Aufnahme im Neubau des Erdgeschosses und der Anordnung der Funktionsdiagnostik und des MVZ-Radiologie am RKK findet zukünftig die gesamte Aufnahme und Diagnostik für den Patienten auf einer Ebene statt.

Der neu konzipierte Zentral-OP, einschließlich Sterilgutversorgung, ermöglicht eine Optimierung der Abläufe.

Neue Tagungsräumlichkeiten versetzen die Kliniken des Hauses in die Lage, Fort- und Weiterbildungsangebote am Standort des RKK durchzuführen.

Die Anbindung von Arztpraxen im neuen Ärztehaus ergänzt und erweitert das Leistungsspektrum des Hauses sinnvoll. Dem zusätzlichen Besucherstrom werden wir durch den Bau eines fünfstöckigen Parkdecks gerecht.

D-3 Aufbau des einrichtungsinternen Qualitätsmanagement

Struktur und Aufgaben des Qualitätsmanagements

Die hauptamtliche Qualitätsmanagementbeauftragte ist als Stabsstelle direkt der Geschäftsführung unterstellt. Ihr obliegt die Koordination aller QM-Aktivitäten des Hauses. Sie ist Anlaufstelle für die Mitarbeiter in allen QM-Fragen, betreut QM-Projekte und Qualitätszirkel und leistet Unterstützung bei der Umsetzung interdisziplinärer Organisationsverbesserungen. Die zentrale Beschwerdestelle ist der Abteilung QM zugeordnet. Die QM-Beauftragte ist Mitglied im Lenkungs- und Qualitätsausschuss und informiert und berät die Geschäftsführung in allen Fragen, die das QM betreffen.

Der Lenkungsausschuss

Der Lenkungsausschuss übernimmt die übergeordnete Koordination und Steuerung. Der Lenkungsausschuss begleitet die Arbeit im Qualitätsmanagement systematisch. Er setzt Prioritäten, befürwortet bzw. verabschiedet Projekte und gestaltet die Qualitätspolitik, -entwicklung und -sicherung im Rotes Kreuz Krankenhaus. Er setzt sich zusammen aus der Geschäftsführung, der Qualitätsmanagement-Beauftragten, dem Leiter des Finanz- und Rechnungswesens und dem Betriebsratsvorsitzenden.

Der Qualitätsausschuss

Der Qualitätsausschuss trifft eine Vorauswahl bei anstehenden Projekten und schlägt Prioritäten für den kontinuierlichen Verbesserungsprozess vor. Er unterstützt die QM-Beauftragte bei der Koordination der Aktivitäten und übernimmt die Multiplikatorenrolle für die Verbreitung des Qualitätsgedankens im Krankenhaus. Der Qualitätsausschuss setzt sich zusammen aus dem Kaufmännischen Geschäftsführer, einem Chefarzt, zwei leitenden Oberärzten, einer pflegerischen Abteilungsleitung, einer Chefarztsekretärin, dem Küchenchef und der QM-Beauftragten.

QM-Projektgruppen

Zur Bearbeitung von gewünschten Veränderungsprozessen bspw. zur Ablaufoptimierung/Organisationsveränderungen werden im RKK durch die Geschäftsführung Projektgruppen eingesetzt. Die Projektgruppen setzen sich zusammen aus dem Projektleiter und den Projektmitarbeitern. Die Projektaufträge werden vom Lenkungsausschuss bzw. der Geschäftsführung erteilt, der Projektleiter wird vom Lenkungsausschuss eingesetzt. Im Rahmen der Projekte werden klar definierte Ziele und Aufgaben bearbeitet, die zeitlich begrenzt sind.

Qualitätszirkel

Qualitätszirkel werden durch eine Gruppe von Mitarbeitern gebildet, die sich mit konkreten Themen zur Qualitätsentwicklung vor Ort beschäftigen.

Qualitätszirkel sind auf Dauer angelegte Gruppen, in denen sich eine begrenzte Zahl an Mitarbeitern mehrerer Berufsgruppen und Hierarchieebenen in regelmäßigen Abständen trifft, um unter Anleitung eines geschulten Moderators Probleme zu analysieren, Lösungsvorschläge zu erarbeiten und die Umsetzung der Verbesserungsvorschläge zu initiieren und zu kontrollieren.

Das Qualitätsmanagement-Handbuch

Im QM-Handbuch wird das Qualitätsmanagementsystem des Krankenhauses in Aufbau und Funktion beschrieben. Zugleich dient es als Nachweis der Einführung eines Qualitätsmanagementsystems und informiert alle Mitarbeiter über die kontinuierliche Weiterentwicklung. Das QM-Handbuch ist in sechs Abschnitte gegliedert:

- Hauptbehandlungsprozesse
- Managementprozesse
- Formulare
- Dokumentation
- Unterstützende Prozesse
- Allgemeines

Das QM-Handbuch ist im Intranet veröffentlicht und somit allen Mitarbeitern in stets aktueller Form zugänglich.

Kommissionen

Über oben beschriebene Ausschüsse hinaus sind folgende Kommissionen in unserer Klinik etabliert:

- Arzneimittelkommission
- Hygienekommission
- Transfusionskommission
- Klinisches Ethik-Komitee
- Arbeitsschussausschuss
- Auswerterteam „riskop“

Alle Kommissionen tagen regelmäßig in einem individuell festgelegten Turnus.

D-4 Instrumente des Qualitätsmanagements

Der Einsatz von Qualitätsmanagement-Instrumenten im Rotes Kreuz Krankenhaus

Alle gebräuchlichen und bewährten Qualitätsmanagement-Methoden und -Ansätze sind wichtige Instrumente für eine Organisation, wenn sie effizient und konsequent an den richtigen Stellen und im richtigen Moment eingesetzt werden. Sie sind dann zielführend, wenn sie die jeweilige Kultur und Situation des Krankenhauses berücksichtigen.

Die gängigen Instrumente des Qualitätsmanagements bei uns im Haus sind:

- kontinuierliche Patientenbefragungen
- zentrales Beschwerdemanagement
- Fehler- und Risikomanagement
- Innerbetriebliches Vorschlagswesen
- die Etablierung nationaler Expertenstandards in der Pflege
- Hygienemanagement
- Führen von Mitarbeitergesprächen
- Einsatz von moderierten Qualitätszirkeln und Projektgruppen

Moderation von Arbeitsgruppen

Die professionelle Moderation von Qualitätszirkeln und Projektgruppen ist ein wichtiges Instrument für ein strukturiertes Vorgehen in Arbeitsgruppen. Sie ermöglichen ein Verstehen der Prozesse, tragen zur Ursachenerkennung bei, helfen Prioritäten setzen um adäquate Lösungen zu erlangen.

Bei uns im RKK finden alle gängigen Moderationstechniken Anwendung.

Führen von Mitarbeitergesprächen

Seit 2008 ist in einer Betriebsvereinbarung das regelmäßige Führen strukturierter Mitarbeitergespräche für alle Berufsgruppen im Haus verbindlich geregelt. Die jeweiligen Vorgesetzten führen dieses Gespräch mindestens alle zwei Jahre, auf der Grundlage eines Gesprächsleitfadens. Die Mitarbeitergespräche dienen sowohl der Personalführung als auch der Personalentwicklung und bilden die Basis einer vertrauensvollen und offenen Zusammenarbeit.

Hygienemanagement

Die Krankenhaushygiene ist in ein umfangreiches Netzwerk direkter und indirekter Vorgaben eingebettet und orientiert sich in der täglichen Arbeit engmaschig an den zahlreichen gesetzlichen und internen Vorgaben. Darüber hinaus findet eine Kontrolle der Krankenhäuser durch die Gesundheitsämter und der Veterinärmedizinischen Überwachungsbehörde in verschiedenen Bereichen statt. Die Krankenhaushygiene im RKK ist dem ärztlichen Geschäftsführer unterstellt. Das operative Geschäft wird, in Abstimmung mit dem ärztlichen Geschäftsführer, von der Hygienefachkraft in Vollzeit wahrgenommen. Zu ihren Aufgaben gehört die Erarbeitung und Fortführung von Standards und Desinfektionsplänen, die Planung, Ausführung bzw. Mitarbeit an allen Untersuchungen zur Krankenhaushygiene, die Bewertung und Versendung der Befunde, Fortbildung und Beratung

aller Mitarbeiter und Abteilungen des Hauses, das Führen der Infektionsstatistik aus den vom Krankenhaus zu liefernden Daten. Die von der Hygienefachkraft erstellten und von der Geschäftsführung genehmigten Hygienestandards sind für alle Mitarbeiter des Hauses verpflichtend und im Intranet nachzulesen.

Etablierung von Expertenstandards

Die Steigerung der Qualität ist ein wichtiges Element der Pflegeentwicklung. Neue Konzepte müssen auf dem aktuellen Stand des Wissens aufbauen, damit die Pflegeleistungen sach- und fachgerecht durchgeführt werden. Die pflegerische Leistung und das gesamtbetriebliche Management müssen die hohe Qualität der Pflege gewährleisten. Um diese Entwicklung voranzutreiben, haben wir im Rotes Kreuz Krankenhaus nachfolgend genannte nationale Expertenstandards eingeführt:

- Entlassungsmanagement
- Sturzprophylaxe
- Dekubitusprophylaxe
- Pflege von Menschen mit chronischen Wunden

Vor Einführung werden den Mitarbeitern die Standards in zahlreichen Fortbildungsveranstaltungen bekannt gemacht. Zur Auffrischung und für neue Mitarbeiter finden weiterhin regelmäßig Fortbildungen zu diesen Themengebieten statt. Eine Überprüfung der Einhaltung erfolgt durch Kontrolle der Patientendokumentation, durch die Dokumentationsbeauftragten sowie bei Fallbesprechungen.

Innerbetriebliches Vorschlagswesen

Ziel des betrieblichen Vorschlagswesens ist die gerechte Anerkennung der eingebrachten bzw. umgesetzten Ideen, unabhängig davon, aus welchem Berufszweig und welcher Hierarchieebene diese vorgebracht werden. Ein weiteres Ziel ist, die Kommunikation zwischen den verschiedenen Abteilungen zu erleichtern und innerbetriebliche Abläufe zu verbessern. Ein Verbesserungsvorschlag wird prämiert, wenn es sich um eine über den Rahmen des Arbeitsauftrages hinaus gehende Leistung handelt.

Jeder Mitarbeiter kann seinen Vorschlag auf dem Vordruck „Einreichungsformular“ darlegen und ihn in den dafür vorgesehenen Briefkasten werfen. Das BVW-Gremium nimmt die erste Sichtung des Vorschlages vor. Anschließend wird der Vorschlag entsprechend dem inhaltlichen Anliegen einem Gutachter übergeben. Komplexere Vorschläge werden an den Lenkungsausschuss weiter geleitet, der dann über das weitere Vorgehen und generell für alle eingereichten Vorschläge über Art und Höhe der Prämierung entscheidet.

Kontinuierliche Patientenbefragung

Die kontinuierliche Patientenbefragung ermöglicht unseren Patienten die direkte Stellungnahme zu den Gegebenheiten und Prozessen im Krankenhausalltag. Auf jeder Station und in der Eingangshalle sind speziell gekennzeichnete Briefkästen angebracht, in die die Beschwerdebögen eingeworfen werden können. Im Sinne der Patientenorientierung nutzt das RKK dieses Instrument zur kontinuierlichen Qualitätsverbesserung in allen Bereichen. Abgefragt werden folgende Kriterien:

- § Aufnahme und Entlassung
- § Qualität der medizinischen und pflegerischen Versorgung
- § Wartezeiten
- § Strukturqualität
- § Sauberkeit
- § Qualität des Essens
- § Weiterempfehlungsquote

Im Jahr 2010 sind ca. 1400 Rückmeldungen stationärer Patienten eingegangen.

Beschwerdemanagement

Zur Optimierung unserer Kundenorientierung und getreu dem Motto "jede Beschwerde ist eine kostenlose Beratung" haben wir bereits seit mehreren Jahren eine zentrale Beschwerdestelle eingerichtet. Dadurch werden Beschwerden systematisch genutzt um eventuelle Schwachstellen in unserer Struktur und/oder unseren Prozessen aufzudecken, sie zu analysieren und zu beheben.

Das Beschwerdemanagement ist der Abteilung QM zugeordnet. Im Kompass, unserer Informationsbroschüre, die alle Patienten bei der Aufnahme erhalten, ist die Telefonnummer der Beschwerdestelle ausgewiesen.

Fehler- und Risikomanagement

Eine tragende Säule unseres klinikinternen Risiko-Management-Systems ist die Erfassung von Beinahe Vorkommnissen im CIRS (Critical incident reporting system). Für jedes gemeldete Ereignis wird mit dem Programm „riskop“ ein Bericht erstellt. Das Programm kann von jedem EDV Arbeitsplatz genutzt werden, die Handhabung ist sehr einfach und die Eingabe mit geringem Zeitaufwand möglich. Die Zwischenfallerfassung und -auswertung erfolgt streng vertraulich und anonym.

In regelmäßig stattfindenden Sitzungen des Auswertungsteams werden die Sachinhalte der erfassten Zwischenfälle zum Thema gemacht und die Ereignisse in Hinblick auf die Bedeutung für den Patienten und für den organisatorischen Ablauf bewertet. Die Wahrscheinlichkeit eines erneuten Auftretens wird eingeschätzt und es werden verbindliche Präventionsmaßnahmen vereinbart.

D-5 Qualitätsmanagement-Projekte

Qualitätsprojekte im Berichtszeitraum

Im Rotes Kreuz Krankenhaus wurde im Berichtszeitraum 2009/2010 ein Vielzahl von größeren Projekten zur systematischen Qualitätsverbesserung durchgeführt, die größtenteils im Zusammenhang mit dem Neubau stehen. Über diese Großprojekte hinaus möchten wir Ihnen an dieser Stelle eine Auswahl weiterer Projekte vorstellen.

1. Baustelle Zukunft

Die Kommunikation rund um das Bauvorhaben des RKK wurde für die Zielgruppen

Mitarbeiter
Patienten
Nachbarn / Stadtteil
Öffentlichkeit

zentral in der hauseigenen Pressestelle angesiedelt. Ein ständig aktualisierter Zeitplan gibt einen Überblick über alle Zielgruppen betreffenden Maßnahmen. Im Vorfeld wurde eine Kampagne namens „Baustelle Zukunft“ ausgearbeitet, die als Sympathieträger speziell gebrandete „RKK-Playmobilmännchen“ anführt. Diese finden sich auf allen Unterlagen gestalterisch wieder, die rund um den Bau informieren, existieren aber auch real. In der Mitarbeiterschaft sorgt das neue Medium „puls“ – ein Newsletter rund um den Bau - alle 3 Monate für einen Überblick über die wichtigsten Bauthemen. Regelmäßig werden Betriebsversammlungen und das Intranet mit einem eigenen „Bereich“ genutzt, den Baufortschritt vorzustellen. Ortsamt, Beirat, Stadtteil-Management, Behörden, Polizei und die Nachbarschaft des RKK wurden von Anfang an sorgfältig informiert und eng in die Kommunikation einbezogen.

Jeder Patient erhält bei der Aufnahme in die Klinik neben den üblichen Unterlagen auch ein RKK-Baumännchen sowie einen Informationsflyer zum Bauvorhaben. Plakate sorgen im ganzen Haus für Transparenz. Pressearbeit und z.T. Anzeigenschaltung begleitet jeden größeren Schritt. Die Website informiert mit einem extra Bereich sowie einer Webcam.

2. Mitarbeiterorientierung/Qualifizierung

Im Bereich der Mitarbeiterorientierung orientieren wir uns stark an den Bedürfnissen unserer Mitarbeiter/-innen. Somit haben wir uns in den letzten beiden Jahren des Themas „Führung“ angenommen. Alle Oberärzte/-ärztinnen des RKK haben ein verpflichtendes Coaching über einen Zeitraum von 4 Monaten durchlaufen. Die Schwerpunkte der Themen lagen in den Bereichen: Rolle und Verantwortung von Führungskräften, Gesprächsführung und Delegation, Kritische Gespräche und Motivation; unterstützend zum theoretischen Teil wurden Fallballspiele aus der Praxis aufgegriffen und bearbeitet. Weiter wurde das Thema „Gesprächsführung“ mit allen weiteren Führungskräften des Hauses behandelt. Auch hier gab es theoretische Anteile, die durch praktische Übungen vertieft worden sind.

3. MRSA Screening - Entwicklung und Umsetzung

Das Krankenhaus ist Gründungsmitglied des MRSA Netzwerkes Bremen. Die erforderlichen Daten aus der MRSA Erfassung werden regelmäßig an das Qualitätsbüro Bremen übermittelt. In 2010 erfolgte die Einführung eines automatisierten Prozesses mit:

Einem flächendeckenden MRSA-Screening gefährdeter Patienten bei Aufnahme bzw. bei elektiven Eingriffen vor dem stationären Aufenthalt

Der aktuelle MRSA Status des Patienten ist in der digitalen und zusätzlich in der papiergestützten Patientenakte kenntlich gemacht. Diese Ergebnisse sind mit den Patienten-Überleitungsbögen verknüpft und werden so automatisch an die weiterbehandelnden Einrichtungen übermittelt.

Ein MRSA Screening Standard ist entwickelt, ein Reporting System installiert.

4. CASO Organisatorische Einheit Case-Management/Sozialdienst

In 2010 sind die Bereiche Case-Management und Sozialdienst organisatorisch unter einer Leitung zusammengelegt worden. Wichtige relevante Informationen werden so besser gebündelt und Entscheidungen schneller herbeigeführt. Durch diese Organisationsveränderung haben wir die Voraussetzungen optimiert um:

die Wünsche der Patienten besser berücksichtigen zu können
der steigenden Anzahl von multimorbiden Patienten mit umfangreichem Hilfebedarf gerecht zu werden

bereits bei Aufnahme die evtl. notwendige Weiterversorgung nach Entlassung in Reha-Maßnahmen oder Pflegeeinrichtungen zu sichern.

5. Case-Management

Das Case-Management im RKK leistet professionelle Abstimmung und Koordination über Abteilungsgrenzen hinweg und vernetzt stationäre und ambulante Behandlung. Da diesem Bereich im Krankenhaus immer mehr Bedeutung zukommt, wurden in 2010, neben der Zusammenlegung der Abteilung CASO, weitere Case-Manager qualifiziert und in fast allen Abteilungen des Hauses eingesetzt. Durch neu konzipierte Behandlungs- und Ablaufprozesse obliegen den Case-Managern u. a.

Einbestellungs- und Bettenmanagement

Vorbereitung von Kodierprozessen

ärztliche Assistenz

6. Beginn der Einführung der Pflegeorganisationsform „Primary Nurse“

Vertiefung der patientenbezogenen Verantwortungsübernahme. Erste erfolgte Schritte:

Information aller Beteiligten

Fortbildungen zum Thema Primary Nursing

Planerische Zimmerzuordnung

Verantwortliche Kommunikation im therapeutischen Team
Begleitung und Evaluation von extern

7. Einführung eines Handlungskonzeptes Kinästhetik in der Pflege

Zur Vorbereitung auf die Etablierung eines kinästhetischen Handlungskonzeptes in der Pflege durchliefen in den Jahren 2009/2010 ca. 30 Pflegenden einen Grund- bzw. Aufbaukurs. Unser Ziel ist, im alltäglichen pflegerischen Handeln die Patientinnen und Patienten zielgerichtet aktiv mit in die Pflege einzubeziehen, indem wir ihre vorhandenen Bewegungsfähigkeiten erhalten und fördern. Darüber hinaus ermöglicht es den Pflegenden, die Patienten kräftesparend und rückenschonend zu bewegen statt zu heben und zu tragen.

Weitere geplante Maßnahmen:

Mit Unterstützung eines externen und eines hausinternen Kinästhetik Trainers sind folgende Schritte geplant bzw. in Umsetzung:

- regelmäßige Workshops für die Mitarbeiterinnen und Mitarbeiter
- regelmäßige Übungsstunden zur Vertiefung
- gezielte Unterstützung der Umsetzung des Konzeptes auf Projektstationen

8. Kompletpauschale Pflege

Das von einer Expertengruppe des Deutschen Pflegerates (DPR) entwickelte Instrument zur Abbildung der Pflege von hochaufwendigen Patienten im Krankenhaus (PKMS) wurde im RKK in nachfolgend aufgezeigten Schritten umgesetzt:

- Ausbildung eines Trainers für PKMS-E
- Schulung aller Pflegenden
- Anpassung der Dokumentation
- Neugestaltung der Pflegedokumentation
- Fallbesprechungen zur Optimierung der Kodierung

9. Strukturierte Praktische Ausbildung

Die Gesundheits- und Krankenpflegerinnen aus verschiedenen Funktionen der drei Trägerkrankenhäuser DIAKO, RKK und das St. Joseph-Stift haben in Zusammenarbeit mit der Bremer Krankenpflegeschule e.V. ein Rahmenkonzept für die praktische Ausbildung erarbeitet. Grundlage sind das Krankenpflegegesetz und die Empfehlung zur Praxisanleitung im Lande Bremen. Ziel dieser Arbeitsgruppe ist es die Ausbildung den heutigen Herausforderungen anzupassen, die Ausbildungsqualität zu steigern und die Bedingungen für die Auszubildenden in allen drei Krankenhäusern anzugleichen.

Weitere Ziele:

- Festlegung von Verantwortlichkeiten, was, wann, durch wen praktisch gelehrt, gezeigt und nachgefragt
- Case-Management für die Schüler über alle Einsätze
- verbesserter Austausch innerhalb der Freien Kliniken Bremen
- gesteigerte Dynamik in der Praxisanleitung

10. Strukturelle Veränderungen der Innerbetriebliche Fortbildung

Unter dem Motto: weg vom Gießkannenprinzip, hin zur zielgerichteten bedarfsgerechten Fortbildung, haben wir 2010 interne Fallbesprechungen eingeführt. Die Fallbesprechungen finden mindestens zweimal pro Monat direkt vor Ort mit den Kollegen der Station statt.

Schwerpunkte dieser Fallbesprechung sind:

- Überprüfung der Dokumentation
- Reflektion der pflegerischen Intervention

Aufzeigen von Stärken und Schwächen
Systematische Erhebung des Fortbildungsbedarfs

11. **Beginn der Einführung einer papierlosen Pflegedokumentation**

In den Jahren 2009 -2010 wurde mit der Einführung der elektronischen Pflegedokumentation begonnen. Key-User wurden ausgebildet und schulen fortlaufend die Pflegenden vor Ort. Sie sind Ansprechpartner bei Unklarheiten und Problemen. Im Vorfeld wurden alle Stationen mit W-Lan und je zwei mobilen EDV Arbeitsplätzen ausgestattet. Durch den Einsatz der mobilen Erfassungsgeräte können die Daten direkt am Patienten erfasst werden und stehen allen am Behandlungsprozess beteiligten Personen jederzeit, an jedem Ort zur Verfügung.

Bisher werden folgende Parameter in der elektronischen Pflegedokumentation erfasst:

- Pflegeanamnese
- Wundmanagement/ Dekubitusdokumentation
- Sturzrisiko- und Braden Skala
- Schmerzerfassung
- Fixierungsanordnung
- Wertgegenständeverwaltung
- MRSA Screening
- Überleitungs- oder Entlassungsbericht

12. **Aufbau eines Qualitätsmanagementsystems für das Zentrallabor im RKK**

Ein oberstes Ziel des RKK war, durch die Einführung, kontinuierliche Umsetzung und Überwachung von Qualitätsstandards, eine qualitativ hochwertige und zeitnahe Diagnostik zu gewährleisten. Um diesem Anspruch gerecht zu werden, wurde von 2009 bis 2010 eine im QM ausgebildete MTA damit beauftragt, ein Qualitätsmanagementsystem, entsprechend den Forderungen der RiliBÄK und angelehnt an den Anforderungen der DIN EN ISO 15189 aufzubauen. Zwischenzeitlich ist das Qualitätsmanagementsystem eingeführt und findet in der täglichen Routine Umsetzung.

Richtungsweisend für das QM sind folgende Werkzeuge:

Das *Qualitätsmanagementhandbuch* beschreibt das QM System, allgemeine Verfahren und die Struktur der Dokumentation. Es ist allen Mitarbeitern frei zugänglich und unterliegt einem ständigen Änderungsdienst. Es ist durch Unterschrift vom Laborleiter freigegeben und damit für alle verbindlich.

Verfahrensanweisungen beschreiben arbeitsplatzübergreifende Verfahren. Sie sind genehmigungspflichtig und unterliegen dem Änderungsdienst. Alle Verfahrensanweisungen sind im QM Ordner in der aktuellen Version hinterlegt.

Standardarbeitsanweisungen sind arbeitsplatzspezifisch und beschreiben die Abarbeitung einzelner Parameter. Die Bedienung von Geräten wird in Geräteanweisungen beschrieben. Sie sind genehmigungspflichtig und unterliegen dem Änderungsdienst. Sie sind an den jeweiligen Arbeitsplätzen in entsprechenden Ordnern vorhanden.

Formblätter dienen der Dokumentation und sind als Kopiervorlagen zu benutzen.

13. **Medizinische Kodierassistenz**

Zur Optimierung des Ablaufs der patientenbezogenen Datenerfassung und deren Kodierung, erfolgt im RKK seit 2010 eine „assistierende fallbegleitende Kodierung“. Bereits am Tag der Aufnahme, spätestens jedoch am ersten Behandlungstag, wird der § 301 Datensatz vervollständigt und an den Kostenträger weiter geleitet. Während des gesamten stationären Aufenthaltes erfolgt eine regelmäßige systematische Sichtung aller kodierrelevanten Daten. Eigens dazu wurde die Abteilung Medizinische Kodierassistenz eingerichtet. Drei umfangreich weitergebildete Krankenschwestern unterstützen hierbei die Arbeit der DRG-Beauftragten Ärzte.

14. Umbau und Validierung - Zentrale Sterilgutversorgung

Um den aktuellen Anforderungen und Vorschriften zu entsprechen, wurden 2009 die Räumlichkeiten der Zentralen Sterilgutversorgung (ZSVA) renoviert, die Sterilisatoren nach den Empfehlungen des RKI und den Forderungen der Medizinprodukte-Betreiberverordnung validiert.

Es erfolgte die Einführung eines speziellen EDV-gestützten Instrumentenmanagement-Systems, verbunden mit der Implementierung eines innovativen Managements zur Aufbereitung, Versorgung und Chargendokumentation von Sterilgut.

15. Einführung eines neuen Intranets

Im Juni 2010 wurde ein neues Intranet implementiert. Nach einem längeren Evaluationsprozess entschieden wir uns für ein datenbankgestütztes, modular aufgebautes System. Ausschlaggebend für die Entscheidung war ein ins System integriertes Krankenhausportal, das zusätzlich zur Basisausstattung angeboten wurde.

Das neue System bietet, neben einem QM-Handbuch mit Dokumentenlenkung, einem Projektmanagement-Modul und verschiedenen Fachdatenbanken, weitere Module, die der innerbetrieblichen Kommunikation dienen. Darüber hinaus verfügt das neue Intranet über eine Suchfunktion, die das Auffinden der Dokumente in der Datenbank erheblich vereinfacht.

Durchschnittlich 10.000 Seitenaufrufe im Monat zeigen die hohe Nutzung und Akzeptanz bei den Mitarbeiterinnen und Mitarbeitern des Krankenhauses.

D-6 Bewertung des Qualitätsmanagements

Zertifizierungsverfahren

Zertifizierung nach KTQ®

Für das RKK ist die Zertifizierung nach KTQ® ausdrückliche Vorgabe der Geschäftsführung. Auf der Grundlage und den Vorgaben der KTQ® optimiert das Krankenhaus seine Prozesse, Defizite werden aufgedeckt und Verbesserungspotentiale erkannt. Im Mittelpunkt der Qualitätspolitik steht die umfassende ganzheitliche Behandlung und Pflege der uns anvertrauten Patienten. Qualitätsziele bilden den Rahmen unserer Qualitätspolitik. Diese orientieren sich am medizinisch-pflegerischen Leistungsspektrum, den klinikinternen Erfordernissen, den Unternehmenszielen, dem Leitbild des Krankenhauses sowie an der gesundheitspolitischen und ökonomischen Entwicklung.

Die Einführung des KTQ®-Modells betont die große Verantwortung der Geschäftsführung des Rotes Kreuz Krankenhauses. Aufgrund regelmäßiger Überprüfungen qualitätsrelevanter Vorgänge, decken wir Ressourcen und Verbesserungspotentiale auf. Die Orientierung am KTQ®-Modell ist Motor für Weiterentwicklung. Dieser kontinuierliche Verbesserungsprozess erfolgt unter Einbeziehung aller Mitarbeiterebenen und beruht auf transparenten Prozessen.

Im Rahmen der Zertifizierung wurde unserem Haus, unter anderem, eine äußerst spürbar positive Patientenorientierung rückgemeldet. Die kontinuierliche Patientenbefragung ermöglicht uns, gerade diesen Bereich fortdauernd zu reflektieren um ggf. sofort auf Beschwerden unserer Patienten zu reagieren. Eine Rezertifizierung ist geplant

Zertifiziertes Gefäßzentrum

In Bremen sind ausschließlich das Gefäßzentrum im Rotes Kreuz Krankenhaus und die Gefäßmedizin im Klinikum Bremen Nord zertifiziert. Um dieses Zertifikat zu erhalten, ist die interdisziplinäre Zusammenarbeit aller betroffenen Abteilungen erforderlich. In der Gefäßmedizin sind das die Gefäßchirurgen, die Radiologen und die Angiologen. Die Deutsche Gesellschaft für Gefäßchirurgie (DGG) hat einen umfangreichen Kriterien-Katalog erarbeitet, dessen Erfüllung die Voraussetzung für die Zertifizierung als Gefäßzentrum ist. Zusätzlich wird vor Verleihung der Urkunde die Abteilung durch einen Vertreter der DGG vor Ort geprüft. Im September 2008 wurde unser Gefäßzentrum nach umfassender Überprüfung erfolgreich rezertifiziert.

Zertifizierter Fußchirurg

Unsere Klinik für operative Rheumatologie und Orthopädie ist spezialisiert auf verschiedene Verfahren der Implantation von Sprunggelenk-, Ellenbogen- und Fingerprothesen sowie auf die umfangreiche Schulterchirurgie. Die Fußchirurgie stellt - neben der Rheumaorthopädie und der endoprothetischen Versorgung nahezu aller Gelenke - einen weiteren Schwerpunkt dar. Der Chefarzt der Klinik für operative Rheumatologie und Orthopädie ist ausgezeichnet mit dem D.A.F.-Zertifikat Fußchirurgie der Deutschen Assoziation für Fuß und Sprunggelenk e.V.

Zertifiziertes klinisches osteologisches Schwerpunktzentrum nach DVO

Unser Rheumazentrum hat die Auszeichnung "Klinisches osteologisches Schwerpunktzentrum nach DVO" erhalten. Der Dachverband Osteologie e.V. (DVO) verlieh dem Rheumazentrum nach erfolgreicher Prüfung das Zertifikat. Mit der Zertifizierung erfüllt das Rheumatologische Zentrum die vom DVO festgelegten Kriterien, nach denen eine stationäre Einrichtung in besonderer Weise eine definierte Kompetenz und nachgeprüfte Qualität in der Prävention und Versorgung osteologischer Erkrankungen (Knochenkrankheiten wie beispielsweise Osteoporose) aufzuweisen hat. Des Weiteren wird die Klinik in regelmäßigen Abständen von der DVO überprüft und muss schwerpunktmäßig Patienten mit osteologischen Erkrankungen auf dem derzeit besten Stand der medizinischen Erkenntnisse versorgen.

Interdisziplinäre Tumorkonferenzen

Ende 2009 haben wir im RKK eine wöchentliche interdisziplinäre Tumorkonferenz ins Leben gerufen. Mit den Ärzten der Chirurgischen Klinik, dem Institut für klinische Radiologie, sowie externen Kooperationspartnern zweier Praxen für Radionkologie und Hämatonkologie, ist ein Tumorboard entstanden, das wöchentlich mit einem hervorragenden Spektrum onkologischer Expertise tätig ist.

Der Zugewinn an Qualität in der onkologischen Versorgung ist als hoch einzustufen. Die gemeinsame Falldiskussion führt zur fortlaufenden Verbesserung in den Abläufen, sowohl inhaltlich als auch organisatorisch. Die multimodalen Tumortherapien, die Voraussetzung für eine bestmögliche onkologische Versorgung darstellen, werden durch das Tumorboard entscheidend befördert und teilweise überhaupt erst ermöglicht.

Den Fortbildungswert an unserem Lehrkrankenhaus unterstreicht auch die Anerkennung der Akademie für Fort- und Weiterbildung der Ärztekammer Bremen als Fortbildungsveranstaltung nach Kategorie C. Im ersten Jahr wurden 143 onkologische Fälle im Tumorboard interdisziplinär beraten. Die Empfehlungen werden standardisiert protokolliert und allen Behandlungspartnern zur Verfügung gestellt.

Für 2011 wird eine Weiterentwicklung angestrebt. Die Umstellung der Anmelde- und Protokoll-dokumente in eine ORBIS-Dokumentation über eine neue Leistungsstelle „*Tumorboard*“ ist bereits in Umsetzung begriffen. An die Zuweiser gerichtete Fortbildungsangebote sind in aktueller Diskussion.

Selbstbewertungen

Alle Bereiche des Rotes Kreuz Krankenhauses werden in die systematische und kontinuierliche Qualitätsverbesserung mit einbezogen. Im Vordergrund steht hierbei die Verbesserung der Patientenversorgung sowohl hinsichtlich der medizinischen Qualität als auch der Serviceleistungen. Darüber hinaus arbeiten wir stets daran, unsere Arbeitsabläufe weiterhin zu optimieren.

Wie bereits erwähnt, erhalten wir eine ständige Rückkopplung hinsichtlich unserer Versorgungsqualität durch unsere fortlaufende Patientenbefragung und das systematische Beschwerdemanagement.

Regelmäßige Hygienebegehungen und Überprüfungen der Einhaltung der Hygienevorschriften sind selbstverständlich. Im Küchenbereich findet das HACCP Konzept Anwendung, dessen Einhaltung regelmäßig durch die Hygienefachkraft überprüft wird.

Die Patientendokumentation wird im pflegerischen Bereich laufend durch Dokumentationsbeauftragte kontrolliert. Regelmäßige Fallbesprechungen runden diesen Prozess ab.

Impressum

Herausgeber

Rotes Kreuz Krankenhaus Bremen gGmbH
St. Pauli Deich 24
D-28199 Bremen
info@roteskreuzkrankenhaus.de

Tel +49 (0421)5599-0
Fax +49 (0421)5599-855

Geschäftsführung

Kaufmännischer Geschäftsführer
Dr. Walter Klingelhöfer
klingelhoef.w@roteskreuzkrankenhaus.de

Sekretariat
Irma Gerken
gerken.i@roteskreuzkrankenhaus.de
Tel +49 (0421)5599-321
Fax +49 (0421)5599-351

Ärztlicher Geschäftsführer
PD Dr. Stefan Herget-Rosenthal
herget-rosenthal.s@roteskreuzkrankenhaus.de

Sekretariat
Angela Suchland
suchland.a@roteskreuzkrankenhaus.de
Tel +49 (0421)5599-301
Fax +49 (0421)5599-853

Pflegerische Geschäftsführerin
Barbara Scriba-Hermann
scriba.b@roteskreuzkrankenhaus.de

Sekretariat
Doris Wölke
woelke.d@roteskreuzkrankenhaus.de
Tel +49 (0421)5599-206
Fax +49 (0421)5599-174

Qualitätsmanagement

Ansprechpartnerin für den Qualitätsbericht
Cornelia Plötz
ploetz.c@roteskreuzkrankenhaus.de
Tel +49 (0421)5599-448
Fax +49 (0421)5599-351